



Stiftelsen
Allmänna Barnhuset

Nyfikenhet till lärande - i ett paket på posten

Utveckling av interventionen Letterbox Club i Sverige
för barn i socialt utsatta livssituationer

**LETTER
BOX**
SVERIGE

”Det är bra att det står
mitt namn. Då vet man
att det är till mig.”

Deltagande barn i utvärdering
om Letterbox Club



Stiftelsen
Allmänna Barnhuset

Stiftelsen Allmänna Barnhuset © 2021

Box 241 49, 104 519 Stockholm

Besöksadress: Linnégatan 89C

Org.nr: 802000-1072

Tel: +46 8 679 60 78

info@allmannabarnhuset.se

www.allmannabarnhuset.se

ISBN: 978-91-86759-48-3

Utgivningsdatum: Februari 2021

Författare: Sofia Lager Millton

Ansvarig utgivare: Cecilia Sjölander

Bilder i publikationen: Shutterstock & Unsplash

Omslagsbild: Klim Sergeev, Unsplash

Publikationen kan laddas ner på: www.allmannabarnhuset.se

Innehåll

Inledning	5
Letterbox Club Sverige	6
Bakgrund	6
Från England till Sverige	7
Spridning i Sverige	7
Urval av böcker	8
Urval av spel	9
Forskning om lärande – varför är det viktigt?	10
Vikten av lärande och skolresultat	11
Hemmets påverkan	11
Motivation till läsning	12
Vikten av matematik	12
Placerade barns lärande och skolresultat	13
Läsvanor hos barn som är placerade	13
Lärande och samspel	14
Resultat från utländska utvärderingar och studier	16
Storbritannien	16
Danmark	17
Svenska utvärderingar	18
Genomförande	18
- Pilotprojekten	19
- Test av läsförmåga	19
- Test av matematikkunskaper	19
- Intervjuer	19
- Enkäter	19
- Fokusgrupper	19
Resultat	20
- Förutsättningar för deltagande	20
- Upplevelse av paket och material	21
- Interaktion i familjen	26
- Konsekvenser av deltagande	28
Sammanfattande reflektioner	31
Referenslista	33

Förord

”Barnet har skuttat och jublat från brevlådan och hem.”

- Familjehemsförälder i utvärdering
om Letterbox Club Sverige

När barn börjar skolan har de olika erfarenheter och kunskaper med sig. Medan ett barn redan kan läsa har ett annat barn kanske aldrig öppnat en bok. Det är samhällets ansvar att tillgodose varje barns rätt till utbildning, oavsett bakgrund. Det är barnkonventionen tydlig med.

Barn som bor i familjehem eller lever i en familj med långvarigt försörjningsstöd riskerar att inte få fullständiga betyg i grundskolan. Därför finns Letterbox Club Sverige – en intervention för barnet som har fått en tuff start i livet. Genom att skicka ett paket på posten fylld med spännande böcker och roliga spel, hoppas vi att barnet ska hitta sin nyfikenhet till lärandet. Den nyfikenheten kan med tiden växa till lust.

En viktig del i Letterbox Club Sverige är att det inte ska kännas som en läxa. Därför är det fokus på vardagslärandet och möjligheten att dela mysiga stunder tillsammans med föräldrar, familjehemsföräldrar eller syskon. Flera deltagare har talat om vilken enorm glädje det är för barnet att få ett paket med sitt eget namn på. Att vara synlig och ihågkommen oavsett sin situation. För en del barn är det första gången som de äger egna böcker och spel.

I den här skriften beskriver vi hur deltagarna upplevt Letterbox Club Sverige och vad vi ser i framtiden för interventionen. Vår förhoppning är att fler barn ska erbjudas chansen att delta oavsett var i landet de bor. Allt som behövs är en brevlåda.

Februari 2021, Stockholm

Cecilia Sjölander

Generalsekreterare

Stiftelsen Allmänna Barnhuset

Inledning

Den här skriften handlar om lärande för barn i socialt utsatta livssituationer och om interventionen Letterbox Club Sverige. Syftet med skriften är att berätta vad vi hittills vet om Letterbox Club samt hur vi medvetet arbetar med och utvecklar denna metod.

Letterbox Club Sverige vänder sig till barn i kontakt med socialtjänsten, främst till barn som är placerade i familjehem, men också till barn i familjer med långvarigt försörjningsstöd.

För de barn och unga som genom socialtjänsten placeras utanför det egna hemmet är placering i familjehem den vanligaste placeringsformen. Att placera barn i familjehem är ett stort ingrepp i barnets liv då barnet flyttas från sin ursprungliga familj till en ny. Dessa barn ska ha kontinuerlig och förhållandevis tät kontakt med socialtjänsten, och socialtjänsten har ett omfattande ansvar för att följa upp barnens situation. 2019 var drygt 20 000 barn och unga placerade i familjehem.¹

Precis som för alla andra barn har skolan ett ansvar att ge de placerade barnen en god utbildning.² Socialtjänsten har å sin sida ansvar för att de får den vård och fostran som de behöver. Då ingår även att socialtjänsten följer de placerade barnens skolgång för att se till att de får sina behov av utbildning till-

godosedda. Dessutom behöver socialtjänsten beakta att barnets nya hemmiljö gynnar lärande och möjligheten att nå skolans kunskapsmål.³

Socialtjänsten har ett ansvar att beakta barnperspektivet för barnen i de familjer som får försörjningsstöd. Att gynna förutsättningarna för att dessa barn ska uppnå kunskapsmålen i skolan i så hög utsträckning som möjligt innebär också ett förebyggande arbete som kan förhindra framtida bidragsberoende när barnen blir äldre. Under 2018 fanns det drygt 133 000 barn i hushåll med försörjningsstöd. Ca 51 300 av dessa levde i familjer som fått bistånd i 10 månader i sträck eller mer, så kallat långvarigt försörjningsstöd.⁴ Det är egentligen inte tänkt att någon ska leva på försörjningsstöd under längre perioder, det ska vara en tillfällig lösning. När familjer ändå måste göra det kan det få allvarliga konsekvenser för barnen i familjen. Letterbox Club Sverige är tänkt att i dessa fall verka kompensande när det gäller barnens tillgång till böcker och spel av god kvalitet i hemmet.

1. Socialstyrelsen, 2020
2. Skollag 2010:800
3. Socialstyrelsen, 2012
4. Socialstyrelsen, 2020

Letterbox Club Sverige

Bakgrund

Letterbox Club är en intervention som bedrivs i hemmen med syftet att stimulera och väcka barns nyfikenhet och lust att läsa, spela spel och lära sig. Målet är att öka barnens kunskaper, stimulera lärande samt att gynna ett positivt samspel mellan barn och vuxna i hemmet. Målgruppen för Letterbox Club Sverige är barn som lever i socialt utsatta livssituationer, främst barn i familjehem och i familjer med långvarigt försörjningsstöd.

Deltagande i Letterbox Club innebär att barnen får ett paket per månad, via posten. En omgång pågår i sex månader och således innebär det sex paket till barnen. Varje paket innehåller en skönlitterär bok, en faktabok, ett eller flera spel som tränar matematik och räkneförmåga, samt brev från författare, och diverse skrivmaterial.⁵ I Sverige finns paketen för

närvarande i tre olika svårighetsgrader som spänner över årskurs F-5.

Arbetet med Letterbox Club har på flera sätt bäring i barnkonventionen. Bland annat har barn enligt barnkonventionen rätt till utbildning⁶ och utveckling⁷, vilket ligger helt i linje med intentionerna med Letterbox Club. En av grundprinciperna i barnkonventionen slår fast att varje barn har samma rättigheter. Barns förutsättningar ser väldigt olika ut. För de barn vars vårdnadshavare saknar tillräckliga resurser behöver samhället garantera barnen rimliga förutsättningar.⁸ Letterbox Club syftar till att jämna ut skillnader för barn och att ge dem bättre förutsättningar att klara sin skolgång med uppnådda mål.

5. Region Jönköpings län & Allmänna Barnhuset, 2017

6. Unicef, u.å. Barnkonventionen, Artikel 28

7. Unicef, u.å. Barnkonventionen, Artikel 6

8. Unicef, u.å. Barnkonventionen, Artikel 26

Från England till Sverige

Letterbox Club har sitt ursprung i England. Rose Griffiths, som var familjehemsförälder och lärare i matematik, fick 2003 i uppdrag att försöka hitta ett sätt att förbättra placerade barns kunskapsnivåer och skolresultat. Uppdraget innebar också att det skulle genomföras utan att lägga ytterligare arbetsbörda på varken skolan, socialtjänsten eller familjehemmen. Rose vände sig då till barnen för att försöka stimulera och väcka deras nyfikenhet och lust att läsa, räkna och lära sig, och startade The Letterbox Club. Efter flera pilotprojekt utvecklades ett nationellt projekt 2007 med 500 deltagande barn. Idag är The Letterbox Club en etablerad verksamhet i Storbritannien och har årligen runt 10 000 deltagande barn.⁹

I Sverige väcktes intresset för The Letterbox Club 2012 och kommunerna i Jönköpings län tillsammans med bokhandeln Bokspindeln i Stockholm bjöd in Rose Griffiths till Sverige för att få ta del av hennes erfarenheter. Därefter startades flera pilotprojekt i Sverige, med samarbete mellan projektgrupper i Stockholm och Jönköpings län. Ett pilotprojekt genomfördes i Stockholm 2014–2015 med 31 familjehemsplacerade barn. Ett annat pilotprojekt genomfördes i Jönköpings län 2015 med 77 deltagande barn, varav 54 barn var placerade i familjehem men där även 23 barn i familjer med långvarigt försörjningsstöd deltog. En frågeställning i det sist nämnda projektet var om denna insats kan passa även för barn i familjer med långvarigt försörjningsstöd. 2016 genomfördes ytterligare ett pilotprojekt i Stockholm med 21 barn i familjer med långvarigt försörjningsstöd. Pilotprojekten hade lite olika innehåll. I paketen i Stockholm innehöll paketen böcker och skrivmaterial, och i Jönköpings län innehöll de även spel.

Efter pilotprojekten konstaterades att det är en stor fördel om föräldrar eller familjehemsföräldrar engagerar sig i materialet som barnen får och att det leder till en interaktion mellan barn och vuxna. Därför genomfördes 2017 en metodutveckling med 29 barn där barnen fick tre paket och till det kopplades en blogg till barn respektive familjehemsföräldrar. Syftet med bloggen var att stimulera interaktion och användning av materialet i paketen, samt ge föräldrar tips om hur de kan stödja barnen till lärande. De 29 barnen hade också Skolfam som en insats sedan tidigare.

Spridning i Sverige

Tre omgångar av Letterbox Club i Sverige har genomförts år 2018, 2019 respektive 2020. 2018 deltog drygt 400 barn från 38 kommuner och 2019 deltog 340 barn från 21 kommuner. Samma barn kunde inte vara med både 2018 och 2019 då paketens innehåll var detsamma. 2020 ökade antalet deltagare till ca 550 barn från 28 kommuner.

Kulturrådet, Region Jönköpings län och Stiftelsen Allmänna Barnhuset har bidragit med projektmedel under uppbyggnaden av Letterbox Club i Sverige.

9. Region Jönköpings län & Stiftelsen Allmänna Barnhuset, 2017

2012

Rose Griffiths bjuds in till Sverige för att berätta om projektet i Storbritannien.

2014

Första pilotprojektet i Stockholm. 31 barn från familjehem får paket med böcker och skrivmaterial.

2015

Pilotprojekt i Jönköpings län. 77 barn deltar. Barnen får både böcker och spel i paketen.

2016

Andra pilotprojektet i Stockholm. 21 barn från familjer med långvarigt försörjningsstöd deltar.

2017

Metodutveckling med 29 barn från Skolfam.

2018

Första omgången av Letterbox Club genomförs i Sverige. Ca 400 barn från 38 kommuner deltar.

2019

Andra omgången av Letterbox Club Sverige. Ca 340 barn från 21 kommuner deltar.

2020

Tredje omgången av Letterbox Club Sverige. Ca 550 barn från 28 kommuner deltar.

Urval av böcker

Böcker till paketen väljs ut vid ett tillfälle per år. Då samlas personer med olika kompetens; barnbibliotekarier, representanter från bokförlag, specialpedagoger och socionomer. Bokurvalsgruppen har som förberedelse inför mötet tittat på och läst många olika böcker. När urvalet görs finns en mängd faktorer att ta hänsyn till:

Bokens svårighetsgrad

Strävan är att böckerna blir lite svårare i slutet av deltagandet än i början.

Bokens ämne

Rose Griffiths brukar beskriva att böckerna ska kunna användas av barnen både som spegel och som fönster. De böcker där den egna utsatta situationen känns igen men där det finns ett hopp om att det går bra blir som en spegel. Andra böcker där barnet får kunskap om hur andra har det och andra sätt att leva kan istället vara som ett fönster ut i en annan värld. Till exempel är det kanske olämpligt att alla böcker handlar om ett oproblematiskt liv i en kärnfamilj, men någon kan göra det. På samma sätt behöver det finnas en variation gällande karaktärerna i böckerna så att det ytterligare bidrar till en mångfald.

Böcker som är vanliga/ovanliga

Förhoppningen är att ge barnen en variation av böcker, några lite ovanliga som de annars kanske inte skulle hitta och som därigenom kan ge nya läsoplevelser. Andra böcker kan vara vanligare för att barnen också ska kunna visa kamrater att de har böcker som just nu är populära.

Böcker med olika teman

Vissa paket kan ha ett särskilt tema, till exempel under sommarlovet och då kanske både faktabok och skönlitterär bok anpassas till temat. Ibland har både böcker och spel beröringspunkter.

Böckernas layout

En översyn görs så att det blir en variation av hur framsidan på böckerna ser ut, om de har mycket eller lite bilder, i färg eller svartvitt osv.

Tillgång på böckerna

Det behöver också kontrolleras att böckerna finns i lager hos bokförlagen.

Urval av spel

Urvalet av spel görs av forskare inom matematikdidaktik vid Stockholms universitet. Några spel är från The Letterbox Club i England och har översatts till svenska både gällande språk och kontext. Några spel är sådana som förekommer i handeln, till exempel Yatzy och kortlek, men med utarbetade alternativa spelalternativ. De flesta spelen är speciellt gjorda för Letterbox Club Sverige. En spelidé tas fram och formges av en illustratör. Därefter testas den av barn, för att slutligen tryckas upp och packas. De faktorer som främst tas hänsyn till gällande spelen:

Spelens utformning

Spelen ska både se tilltalande ut och vara tilltalande för barnen som får dem.

Spelens matematikinriktning

Strävan är att spelen ska träna och utveckla barnets taluppfattning och aritmetik.

Spelens svårighetsgrad

Spelen ska vara utmanande men inte för svåra. I varje paket finns två spel som kan spelas i olika varianter för att göra det lättare eller svårare. Vissa spel går också att spela ensam.



Exempel på innehållet i ett av paketen 2020.

”Förut så gillade jag inte matematik så mycket, men nu tycker jag att det är jättekul.”

Deltagande barn i utvärdering om Letterbox Club

Forskning om lärande

- varför är det viktigt?



Vikten av lärande och skolresultat

Flera olika studier¹⁰ visar att det finns ett samband mellan låga skolresultat och kort utbildningskarriär. Betygen i årskurs 9 i grundskolan ger en tydlig fingerisning om huruvida barnen senare kommer att studera vidare. Det finns ett starkt samband mellan barnens socioekonomiska bakgrund och deras betyg, men även barn från god socioekonomisk bakgrund med låga betyg studerar i liten utsträckning vidare till högre utbildning. Låga eller ofullständiga betyg i årskurs 9 ökar dessutom risken för psykosociala problem, till exempel kriminalitet, missbruk, tonårsföräldraskap, suicidförsök med mera.

Hemmets påverkan

I en uppmärksammet metaanalys, Visible learning av John Hattie, undersöktes vilka faktorer som påverkar elevens studieresultat, kopplade till områdena eleven, hemmet, skolan, läraren, läroplanen och undervisningen. För Letterbox Club är faktorerna kopplade till eleven och hemmet de mest intressanta. Slutsatsen av metaanalysen är att en stor del av barns lärande sker i hemmet och de faktorer i hemmiljön som har störst verkan för studieresultat är:

- den socialpsykologiska miljön i hemmet
- intellektuell stimulans
- socioekonomisk status
- föräldraengagemang

När det gäller föräldraengagemanget handlar det främst om de förväntningar föräldrarna har på barnets resultat. För eleven som individ finns tio olika faktorer som har stor påverkan på skolresultat. Några av dessa är: tidigare kunskaper och erfarenheter, koncentration, envishet och engagemang, motivation, självuppfattning samt avsaknad av eller låg ängslan och oro för tester och matematik.¹¹

Om barn ska prestera bra i skolan behöver de ha en god förmåga att läsa. I början är läsinläringen i sig en viktig kunskap men senare krävs en god läsförmåga för att kunna ta till sig undervisning och kunskap inom i stort sett samtliga ämnesområden.

I en studie av barn som lär sig läsa innan skolstart är slutsatserna bland annat att hemmiljön är viktig och att barnet där tidigt har möjlighet att i sin egen takt utforska språket, främst skriftspråket för att på så sätt också lära sig att läsa. Även om barnet lär i sin egen takt behövs vuxna runt barnet som stöttar, uppmuntrar och interagerar med barnet för att underlätta fortsatt utveckling.¹² Om en elev inte lärt sig läsa före årskurs 4 så är risken stor att barnet lämnar grundskolan med ofullständiga eller låga betyg.¹³

10. Vinnerljung, Berlin & Hjern, 2010; Berlin, Vinnerljung & Hjern, 2011; Forsman, Brännström, Vinnerljung & Hjern, 2016

11. Hattie, 2008

12. Ivarsson, 2008

13. Ritchie och Bates, 2013

Motivation till läsning

Kulturrådet har tagit fram rapporten *Med läsning som mål, om metoder och forskning på det läsfrämjande området*. Där görs en genomgång av forskning inom läsning och läsfrämjande, bland annat forskning om motivation till läsning. Läsmotivation är viktigt både vid läsinläring och för att en läskunnig person ska fortsätta att läsa. Fortsatt läsning gör läsare bättre. När de blir bättre vill de oftast läsa mer, vilket gör att de blir ännu bättre, och på så sätt blir det en positiv spiral. Det motsatta inträffar om en person inte läser så bra, vilket ofta gör motivationen att läsa lägre, vilket i sin tur gör att läsningen inte utvecklas osv. Rapporten redogör också för de faktorer utanför skolan som i forskning visat sig påverka läsförmågan positivt. Tillgång till böcker i hemmet är en viktig faktor och barn som kommer från hem där läsning ses som viktigt, påverkas positivt gällande läsförmågan. Barn som äger egna böcker läser oftare och har större behållning av det än de som inte äger egna böcker. Inte minst påverkar också relationerna

Barn som äger egna böcker läser oftare.

inom familjen lusten att läsa, precis som lustfylld läsning påverkar relationerna.¹⁴

Letterbox Club liknar i flera delar ett *family literacy*-program. Family literacy är ett begrepp som används för att beskriva läsfrämjande insatser som vänder sig till hela familjer. Bakgrunden är forskning som har visat på ett starkt samband för att barn, som i sina hemmiljöer omges av böcker, läsande förebilder och föräldrars engagemang i läsning har en fördel när det gäller läsutveckling och lärande. Föräldrarna är inte alltid medvetna om att aktiviteterna tillsammans med barnen i vardagen påverkar barnens lärande i så stor utsträckning som det gör. De family literacy-program som finns idag riktar sig oftast till familjer i utsatta områden. Forskning som gjorts på dessa program har visat att resultaten i flera fall är effektivare än de insatser som skolan ger. Programmen är å andra sidan inte tänkta att ersätta skolpedagogiska insatser, utan tänkta som ett komplement.¹⁵

Vikten av matematik

I två nordamerikanska studier¹⁶ har forskare tittat på vad som är viktigt att barn har med sig in i skoltiden för framtida skolresultat. Resultaten visar att kunskap om matematiska begrepp, tal och ordinalitet¹⁷ är de förmågor som mest förutsäger fortsatta skolresultat. Det var samma mönster oavsett kön och socioekonomisk bakgrund. Därför är det viktigt att gärna i tidig ålder stimulera den matematiska förmågan hos barn.

Orsaken till matematikbekymmer beror oftast på:

- Hinder i själva tänkandet hos barnet
- Otillräcklig energi och ork till ansträngning
- Lätt att bli distraherad
- Ängslan inför matematik (som troligen har sin grund i tidigare misslyckanden)



Dessa hinder kan i flera fall bero på omgivningens brist att stimulera och locka barnet till lärande. Ett sätt att stimulera barns intresse och förståelse för matematik är "livsmatematik" som handlar om att koppla matematik som finns naturligt i vardagen till barnets intresseområden.¹⁸

14. Statens kulturråd, 2015

15. Statens kulturråd, 2015

16. Duncan m.fl., 2007; Romano, Babchishin, Pagani & Kohen, 2010

17. Från det engelska ordet ordinality som ungefär motsvarar ordinaltal och kardinaltal

18. Magne, 1998

Placerade barns lärande och skolresultat

Barn i kontakt med socialtjänsten lämnar grundskolan i genomsnitt med betydligt lägre betyg än andra barn. Bara drygt hälften av de 17-åriga pojkar som varit placerade någon gång under uppväxten hade fullföljt grundskolan 2016.¹⁹ 2018 hade andelen ökat till knappt 70 procent. Motsvarande siffra för dem som aldrig varit placerade låg på ca 95 procent.²⁰ Tyvärr är det en skillnad på att fullfölja grundskolan, vilket visas i ovanstående statistik, och att göra det med resultat som ger behörighet till en gymnasieutbildning. De senaste siffrorna som presenterats för riket är från 2015 och visar att endast 52 procent av de placerade pojkarna och 60 procent av flickorna hade behörighet att söka till gymnasiet. Detta jämfört med drygt 85 procent för samtliga i samma årskull, i riket.²¹

Skolprestationer går att påverka.

Av de pojkar som placerades under årskurs 9 hade endast 16 procent genomfört en gymnasieutbildning när de var 20 år. Av de flickor som varit placerade längre än årskurs 9 fullföljde 43 procent en gymnasieutbildning, jämfört med 81 procent av de flickor som aldrig varit placerade. Av de flickor som placerades under årskurs 9 hade 32 procent genomfört en gymnasieutbildning 2018.²²

Den riskfaktor som hittills visat sig vara tydligast för andra problem är skolmisslyckanden, och denna riskfaktor verkar kunna ge höga överrisker för framtida psykosociala problem. På samma sätt, fast tvärtom visar det sig att en stark skyddsfaktor för framtida problem verkar vara att lyckas i skolan. Det som ändå är positivt med detta är att faktorn skolprestationer går att påverka för att på det sättet förbättra barnens situation och framtida möjligheter.²³

Läsvanor hos barn som är placerade

En studie av 130 ungdomar placerade på Särskilda ungdomshem (SiS) visade att läs- och skrivsvårigheter var betydligt vanligare bland dessa än i befolkningen i övrigt. Däremot var inte förekomsten av exempelvis dyslexi högre än i övrig befolkning. En annan slutsats av studien är att ungdomarna är ovana att läsa och skriva och nära 50 procent av ungdomarna beskriver att de inte kan minnas att någon läst för dem som små och de har inte uppmuntrats eller stimulerats till läsning i sin hemmiljö. Varken skolan eller föräldrarna har lyckats väcka lusten för läsning eller böcker hos dem.²⁴

Familjehemsföräldrarna uppgav att de läste mer för sina egna barn när de var små än de gör för de placerade barnen.

familjehemsföräldrarna att de läser varje dag eller ofta för det placerade barnet, medan 28 procent svarade att de aldrig eller sällan läser för barnet. De svarade vidare att 46 procent av barnen läser för familjehemsföräldern varje dag eller ofta och 25 procent att de aldrig eller sällan läser för familjehemsföräldern. Det barnen främst läser är läxor.

Familjehemsföräldrarna uppgav att de läste mer för sina egna barn när de var små än de gör för de placerade barnen.²⁵ En studie om små barn i familjehemsvård²⁶ och tidigt lärande visar att det finns en medvetenhet hos både familjehem och socialsekreterare

I en enkätstudie med 184 familjehemsföräldrar med barn i åldern fyra till tolv år, om placerade barns skolgång och läsvanor svarade 44 procent av

om vikten av lärande för placerade barn, även i förskoleåldern. Även om vikten av trygghet prioriteras före lärandet betonas även vikten av att medvetet bidra till barnens vardagslärande.

19. Socialstyrelsen, 2018

20. Socialstyrelsen, 2019

21. Socialstyrelsen, 2016

22. Socialstyrelsen, 2019

23. Vinnerljung, Berlin & Hjern, 2010; Berlin, Vinnerljung & Hjern, 2011; Forsman, Brännström, Vinnerljung & Hjern, 2016; Jackson, 1994, Forman, Brännström, Vinnerljung & Hjern. 2016

24. Statens institutionsstyrelse, 2009

25. Kjellén (2010)

26. Höjer & Nordenfors, 2018

Lärande & samspel

Vår syn på lärande utgår ofta från att den kultur och miljö som en person befinner sig i påverkar dess utveckling och lärande. Kommunikation, samspel och aktiviteter med andra människor är avgörande och det är i det sociala sammanhanget individen tar till sig vad andra människor kan, hur de tänker och ser på sin omgivning. Ett barns lärande ökar om det får möjlighet att resonera och reflektera över det de är med om.²⁷ Här kommer vikten av vardagslärande i hemmet in. Detta lärande sker ofta mer eller mindre automatiskt tillsammans med de människor som finns i vår omgivning, inte minst i familjen. Vardagslärandet beskrivs ibland som det varma lärandet. Det görs lättare om hemmet präglas av trygga relationer.²⁸

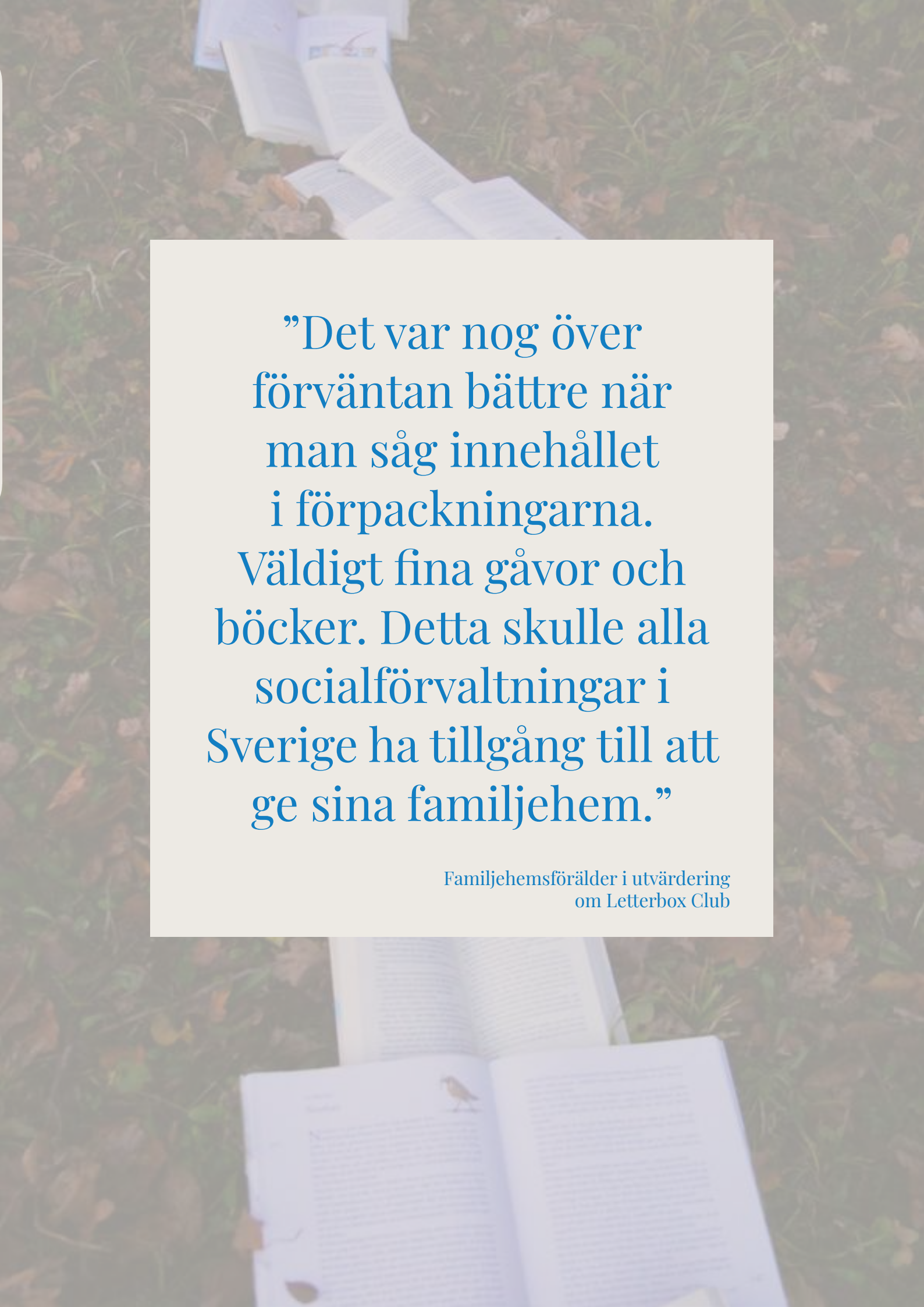
*Barn som under tidiga år blivit läst för
uppfattar lättare att läsning är viktigt.*

Den som känner oro för att misslyckas redan innan en lärsituation börjar, tappar nyfikenhet och entusiasm som annars gör det lättare att lära. Det finns studier om sambandet mellan självbild och skolprestationer, både inom läsning och matematik. I de som handlar om läsningen finns resultat som visar att barn som under tidiga år blivit läst för uppfattar lättare att läsning är viktigt. För dem som inte haft någon som läst för sig och inte haft läsande förebilder kan ha svårare att förstå varför de själva ska läsa och kan uppfatta det mest som ett krav. Föräldrarnas intresse, kärlek och acceptans påverkar barns förväntningar på sin läsinlärningsförmåga, alltså den självbild de har fått med sig. På liknande sätt påverkar barnens självförtroende och tidigare erfarenheter deras matematiklärande.²⁹

27. Sträng & Persson, 2003; Säljö, 2000

28. Taube, 2007; Gustavsson, Larsson & Ellström, 1996

29. Taube, 2007; Ahlberg, 2001



”Det var nog över
förväntan bättre när
man såg innehållet
i förpackningarna.
Väldigt fina gåvor och
böcker. Detta skulle alla
socialförvaltningar i
Sverige ha tillgång till att
ge sina familjehem.”

Familjehemsförälder i utvärdering
om Letterbox Club

Resultat från utländska utvärderingar & studier

Storbritannien

Under uppbyggnaden av The Letterbox Club i England gjordes flera studier och utvärderingar. De genomfördes genom enkäter och testning av barnens kunskapsnivåer. Sammanlagt deltog nästan tusen placerade barn. Sammanfattningsvis var de deltagande barnen överlag nöjda med paketet och dess innehåll. Dessutom kände de sig speciella och utvalda när de deltog i projektet. Upplevelserna var att projektet hade förbättrat relationer och gett barn och familjehemsföräldrar gemensamma aktiviteter. Barnens kunskaper i matematik och läsning testades och visade lovande förbättringar i matematik och tydliga förbättringar i läsning.³⁰

När The Letterbox Club spreds till Wales gjordes det pilotstudier 2009 och 2011. Även här användes både enkäter och testning av barnen. Resultaten visade att barnen var glada över att vara med i projektet och de upplevdes ha blivit mer aktiva i sitt eget lärande, samtidigt som familjehemmen hade blivit mer involverade i barnen och deras lärande. I samma rapport redogörs för att barnens kunskaper i matematik hade förbättrats mer än

förväntat och även läsningen hade förbättrats.³¹ På Nordirland gjordes 2011 en fristående studie av Letterbox Club där de deltagande barnen återigen gjort förbättringar i både läsning och matematik under projektiden.³²

I Skottland studerades 2013 hur åtta deltagande barn och deras fem familjer hade påverkats av att vara med i The Letterbox Club. Studien var mer djupgående än tidigare och bestod av upprepade utvärderingsformulär under deltagandet, samt intervjuer. Studiens slutsatser var bland annat att både barn och familjehemsföräldrar var nöjda med att delta i The Letterbox Club och med paketens material. Deltagandet hade bidragit till en ökad sammanhållning i familjen och positiv interaktion mellan barn och föräldrar. En av slutsatserna var att familjehemsföräldrarnas engagemang i barnen och deras deltagande är avgörande för resultaten.³³

De studier som dittills gjorts av deltagarnas kunskapsutveckling var så kallade före-eftermätningar vilket är en relativt enkel studiedesign. 2016 publ-

30. Dymoke & Griffiths, 2010; Griffiths & Comber, 2011; Griffiths, Comber, & Dymoke, 2010

31. Griffiths & Comber, 2013

32. Winter, Connolly, Bell & Ferguson, 2011

33. Hancock & Leslie, 2014

icerades resultaten från en studie från Nordirland där deltagarnas kunskaper hade jämförts med en kontrollgrupp, vilket är en starkare studiedesign än de tidigare. Studien visade att The Letterbox Club varken förbättrade de deltagande barnens läsförmåga eller deras attityder till läsning och skola. En slutsats som studien efterlämnade var att relationen mellan barn och familjehemsföräldrar samt deras engagemang i interventionen behöver

bli starkare för att ge önskade effekter.³⁴ I studien finns ett par förhållanden som kan ha påverkat resultaten, eller i varje fall kanske innebär att de inte är helt representativa för övriga deltagare. Dessa förhållanden är att barnen på Nordirland inte själva fått välja om de velat delta i The Letterbox Club eller inte utan de har anmälts i vilket fall. De flesta barnen var också placerade i släktinghem.



Danmark

I Danmark genomfördes det tidigare en intervention som på flera sätt liknar Letterbox Club och där gjordes också en randomiserad kontrollerad studie. Barn med annat modersmål än danska fick en bokväska med böcker, minnesspel och tips till föräldern hur de kunde stödja barnet. Där visade studien på positiva resultat.³⁵ 2016 och 2017 testades en dansk variant av The Letterbox Club, Klub Penalhus, där barnen fick sex paket under fyra månader. Utvärderingen visade en positiv effekt på avkodning och läsförståelse i vissa grupper av barn, men ingen effekt när det gäller matematik. Utvärderingen undersökte också om deltagandet påverkade välbefinnande samt använde SDQ-test som mäter psykisk hälsa. På dessa indikatorer ver-

kade Klub Penalhus ha positiv, och t.o.m. långsiktig effekt. I den kvalitativa analysen framkom att barnens läsning hade ökat och att några av barnen upplevde sina läskunskaper som bättre än innan,

Några av barnen upplevde sina läskunskaper som bättre än innan, samt att skolan var roligare.

samt att skolan var roligare. Att barnen själva styr över sin användning av paketen sågs som positivt när det gäller lusten att använda det men det kan också vara en nackdel då en del material, som inte omedelbart lockar barnen, kanske aldrig används.³⁶

34. Mooney, Winter & Connolly 2016; Roberts, Winter & Connolly 2016

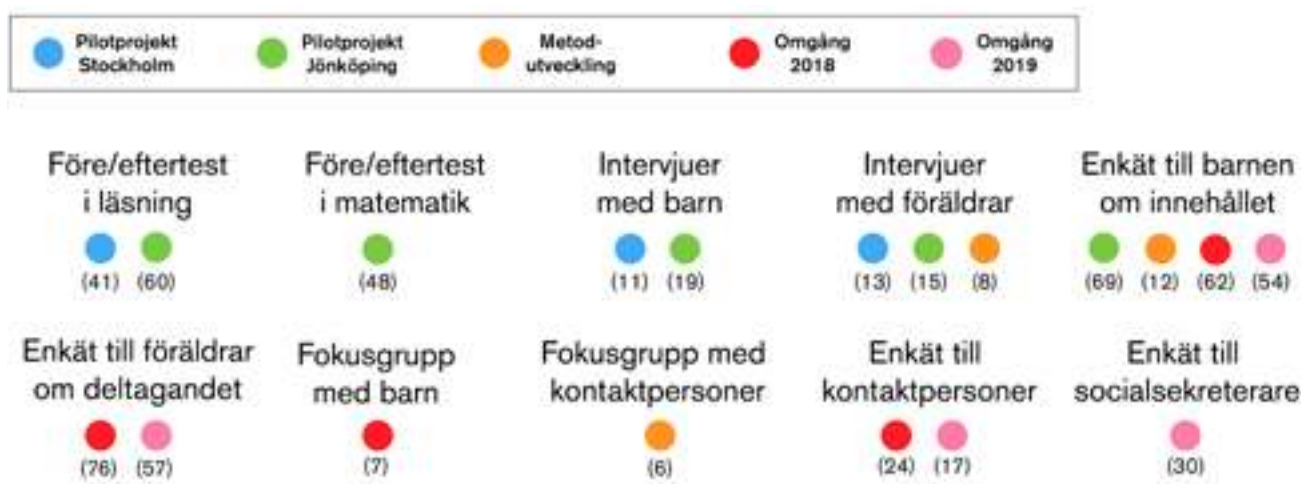
35. Jakobsen & Andersen, 2013

36. Rosholm, Donslund Vind, Bøgh Laursen, Jeppesen Lomholt & Albeck Nielsen, 2019

Svenska utvärderingar

Genomförande

Efter varje omgång av Letterbox Club i Sverige har det gjorts en utvärdering. Utvärderingarna har sedan legat till grund för förändringar och systematiskt förbättringsarbete av material och arbetsätt. Nedan presenteras vilken form av utvärdering som genomförts efter pilotprojekten, metodutvecklingen och spridningsomgångarna.



Fördelning av utvärderingar i olika former. Antal personer/svar vid varje utvärdering anges i parentes.

Test av läsförmåga

I samtliga pilotprojekt testades de deltagande barnens läsförmåga innan de fick sitt första paket, och sedan ytterligare en gång när de fått sitt sista paket. På så sätt gick det att se om och hur barnens läsförmåga förändrats under projektet, men det går inte att se om förändringen beror på deltagandet i Letterbox Club Sverige eller på något annat. Testen som användes mäter barnets förmåga att avkoda ord genom att barnet får läsa så många ord de kan under ca 1 minut. Testen är normerade vilket betyder att de kan jämföras med ”normalpopulationen” av barn i denna ålder, och det går således att jämföra till exempel hur mycket av en förbättrad läsförmåga som beror på den ”normala” utvecklingen för barn i denna ålder. Testresultaten visar vilken ”läsålder” barnet har.³⁷

Test av matematikkunskaper

Matematikksamheterna hos barnen testades endast på barnen som deltog i pilotprojektet i Jönköping, eftersom det där också ingick spel i paketet. Barnen testades tillsammans med sina klasskamrater. På så sätt går det att se om en stor förbättring i matematikkunskaper hos ett barn är likvärdig i hela klassen vilket i så fall kan bero på något i undervisningen, eller om det deltagande barnet utvecklats mer eller mindre jämfört med sina klasskamrater. Fokus för uppgifterna i testet var förståelse för tal och de fyra räknesätten, eftersom detta matematikområde utgör grunden för det mesta inom skolmatematiken och anses vara avgörande för kunskapsutvecklingen i matematik.³⁸

Intervjuer

Efter pilotprojekten genomfördes intervjuer med sammanlagt 30 barn och 28 föräldrar/familjehemsföräldrar. Intervjuerna gjordes hemma i familjerna.³⁹

Under metodutvecklingen intervjuades åtta familjehemsföräldrar som hade nio deltagande barn. Intervjuerna genomfördes i nästan samtliga fall via telefon och rörde vanor i familjehemmen och upplevelsen av deltagandet i Letterbox Club.⁴⁰

Enkäter

Den enkät som barnen fått efter både pilotprojekt, metodutveckling och spridningsomgångarna har haft samma struktur. Den är enkelt utformad och barnen har för varje bok och spel fått markera vad de tyckte om materialet och om de läst/spelat själv eller tillsammans med någon. De har också fått lämna synpunkter på skrivmaterialet.

Under spridningsomgångarna har föräldrar/familjehemsföräldrar och kommunernas kontaktpersoner fått svara på enkäter. Omgång 2019 fick även familjernas socialsekreterare en enkät.

Fokusgrupper

Under metodutvecklingen genomfördes en fokusgrupp men de deltagande kommunernas kontaktpersoner. Sex av tio kontaktpersoner deltog. Syftet var att få del av deras erfarenheter och synpunkter på Letterbox Club som insats och organisationen runt projektet.

Under spridningsomgång 2018 deltog sju barn från Göteborg i en fokusgrupp. Den genomfördes för att få en fördjupad förståelse för barnens upplevelser av deltagandet.

37. Forsman & Bejbom, 2016; Region Jönköpings län & Allmänna Barnhuset, 2017

38. Duncan G, Dowsett C, Claessens A, Magnuson K, Huston A, Klebanov P, Pagani L, Feinstein L, Engel M, Brooks-Gunn J, Sexton H, Duckworth K, Japel C, 2007; Andrews P, Sayers J, 2014

39. Forsman & Bejbom, 2016; Region Jönköpings län & Stiftelsen Allmänna Barnhuset, 2017

40. Lager Millton, 2018

Resultat

De resultat som redovisas i denna del bygger på de utvärderingar som beskrivits i föregående avsnitt.

Förutsättningar för deltagande

Barnets och familjens situation innan Letterbox Club Sverige påverkar deltagandet. Det framgår i intervjuerna med familjehemsföräldrar från metodutvecklingen att barn i familjehem har olika start i livet och även olika förutsättningar för lärande. Barnen har bott i sina familjehem allt från knappt ett år till nästan hela sitt liv. De flesta familjehemsföräldrarna beskriver att barnen när de kom låg efter i sin utveckling. För dem som fått barnen när de var ganska små, i 2–3 årsåldern, var det som att få ett riktigt litet barn, ibland utan något språk. Föräldrarna fick börja från början i stimulans av barnet. För några familjehem som fått barnen när de varit något äldre, i 5–6 årsåldern, har det också funnits stora utmaningar då barnen haft språksvårigheter, svårt i sociala sammanhang, svårt med motoriken och var ovana vid läsning och att spela spel. Men det finns också undantag där barnen hade en god utvecklingsnivå när de placerades. Nedan beskriver en familjehemsförälder hur det var när barnen kom.

”För de här barnen hade ingenting när de kom. De kunde inte ens sitta på en stol när de kom. /.../ Det här är inga barn som mamman har läst för.”

För deltagandet spelar det in vilket intresse barnet har för läsning och matematik samt deras kunskapsnivåer, självförtroende och olika förmågor, exempelvis till koncentration. Dessutom påverkar familjehemmets rutiner och förutsättningar hur deltagandet blir, samt deras syn på sitt uppdrag som familjehem. En del familjehemsföräldrar beskriver att det finns svårigheter i barnens liv som påverkar barnets förmåga att koncentrera sig.

De flesta av barnen som deltagit beskrivs av sina familjehemsföräldrar som att de tycker om böcker och läsning, även om det finns en gradskillnad i beskrivningarna. I vissa intervjuer beskrivs barnet som något av en bokslukare medan andra beskrivs ha stort motstånd mot att läsa själv, men gärna vill bli läst för.

De flesta familjehemsföräldrar som intervjuades efter metodutvecklingen berättade att de läst regelbundet och ofta med de placerade barnen sedan de placerades hos dem. I stort sett har högläsning skett varje dag och det har beskrivits som en positiv upplevelse.

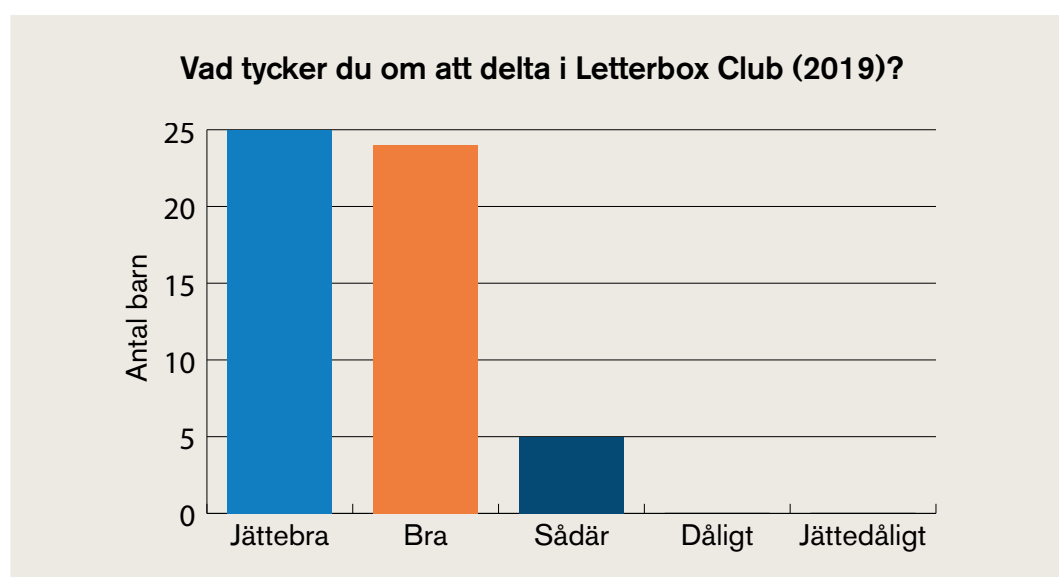
Familjehemsföräldrarna beskrev också att de flesta barnen tyckte om att spela spel redan innan deltagandet i Letterbox Club Sverige. En del talade istället om olika svårigheter hos barnen som försvårade spelandet, men inte direkt att barnen inte ville eller inte tyckte om att spela. Ungefär hälften av familjehemmen spelade spel mer eller mindre regelbundet med barnet. Spelandet skedde inte så ofta som läsningen utan flera familjehem beskrev att det gick i perioder, att de spelade mer till exempel när ett nytt spel köpts in eller när det var semester.

På olika sätt har det i intervjuerna kommit fram information om vad familjehemmen ser som sitt uppdrag, samt olika sätt som de beskriver hur de arbetar med behov i barnets liv. En del familjehem ser som sitt uppdrag att uppmuntra och pusha barnen i lärandet. Några familjehemsföräldrar beskriver att de ger barnet instruktioner för att barnet sedan själv ska kunna utföra och träna sig på olika sätt, medan andra familjehemsföräldrar har en noggrann och detaljerad plan för hur de ska träna barnen i olika förmågor. Dessa familjehemsföräldrar förklarade i intervjuerna att materialet i paketen ibland passat väl in i de moment och förmågor som just för tillfället tränades medan annat material inte passade lika bra. Ett par familjehemsföräldrar med relativt många barn i hushållet poängterar att spel kan användas för att träna barnen i olika förmågor såsom att vinna och förlora samt i till exempel turtagning. Ytterligare några föräldrar beskrev att de genom till exempel böcker och läsning hjälper barnet att bearbeta saker och känslor i barnets liv. Ett exempel på detta ges i nedanstående citat.

”Hon har haft jätteproblem med sina utbrott, så vi har fokuserat på att hitta på egna berättelser och sagor som hon kan relatera till. Hon vill inte läsa så mycket så jag har alltid läst för henne.”

Upplevelse av paket och material

Under de år som Letterbox Club Sverige byggts upp har majoriteten av de barn som intervjuats och svarat på enkäter uttryckt sig positiva över att delta. I 2019 års enkät till barnen fick de svara på frågan *Så här tycker jag om att delta i Letterbox Club*.



Drygt 90 procent av de barn som svarade tyckte att det varit jättebra eller bra att delta i Letterbox Club. Inget barn valde alternativen dåligt/jättedåligt.

Vilket innehåll i paketen som mest väcker barnens uppmärksamhet verkar i hög grad variera. En del barn blir mest intresserade av att använda skrivmaterialet eller pysslet som finns med, medan andra intresserar sig för böcker eller spel i första hand.

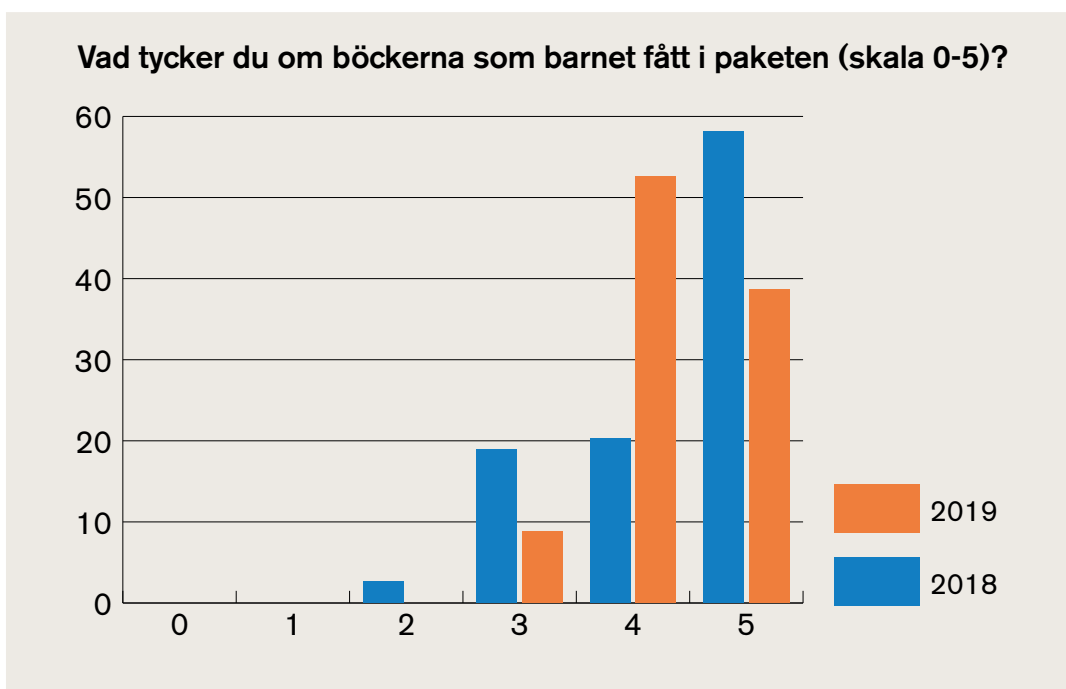
Böcker

Sammanlagt har det i de olika paketen under pilotprojekten, metodutvecklingen och de omgångar som genomförts under 2018 och 2019 funnits ca 60 olika boktitlar. Då barnen genomgående har fått svara på om de gillar böckerna eller inte, samt kommentera dem, så finns nu en relativt god bild av barnens syn på böckerna. Det som kan konstateras är att det helt enkelt skiljer sig åt väldigt mycket och att böckerna lockar på olika sätt. Vissa är mer intresserade av de skönlitterära böckerna medan andra lockas av faktaböckerna.

Den bok som störst andel barn, 83 procent, svarat att de gillar är en gåtbok. En faktabok om snor var det bara 23,5 procent av barnen som gillade. Å andra sidan verkade den locka barnen till läsning för endast 5,9 procent av barnen svarade att de inte läst den. Här ger också kommentarerna en fingervisning om att det kanske mest är innehållet i boken som man inte gillar och att boken väckt känslor. Många barn skriver att det var äckligt att läsa om snor.

Ibland gör bokens framsida att barnen blir sugna, eller avskräckta att läsa den. En bok som enligt vissa barn såg lite "läskig" ut på framsidan var det hela 28,9 procent av barnen som inte hade läst. Å andra sidan ansåg drygt 55 procent av de barn som läst den att den var bra, och en del barn kommenterade att den var väldigt spännande och till och med den bästa boken de fått.

De föräldrar/familjehemsföräldrar vars barn ingick i 2018 och 2019 års spridningsomgång fick i en enkät svara på vad de tyckt om böckerna som barnet fått genom Letterbox Club.



78 procent av föräldrarna i 2018 års enkät svarade alternativ 4 eller 5 på en skala 0–5 där 5 var mycket bra. Siffran för 2019 var 90 procent. 80 procent av föräldrarna som svarade på enkäten 2019 ansåg att böckerna bidragit till en positiv upplevelse. I kommentarerna skriver de att det är en bra blandning av böcker. Någon anser att böckerna varit för barnsliga eller lätta för det aktuella barnet medan någon annan anser att de varit för svåra. Familjehems-

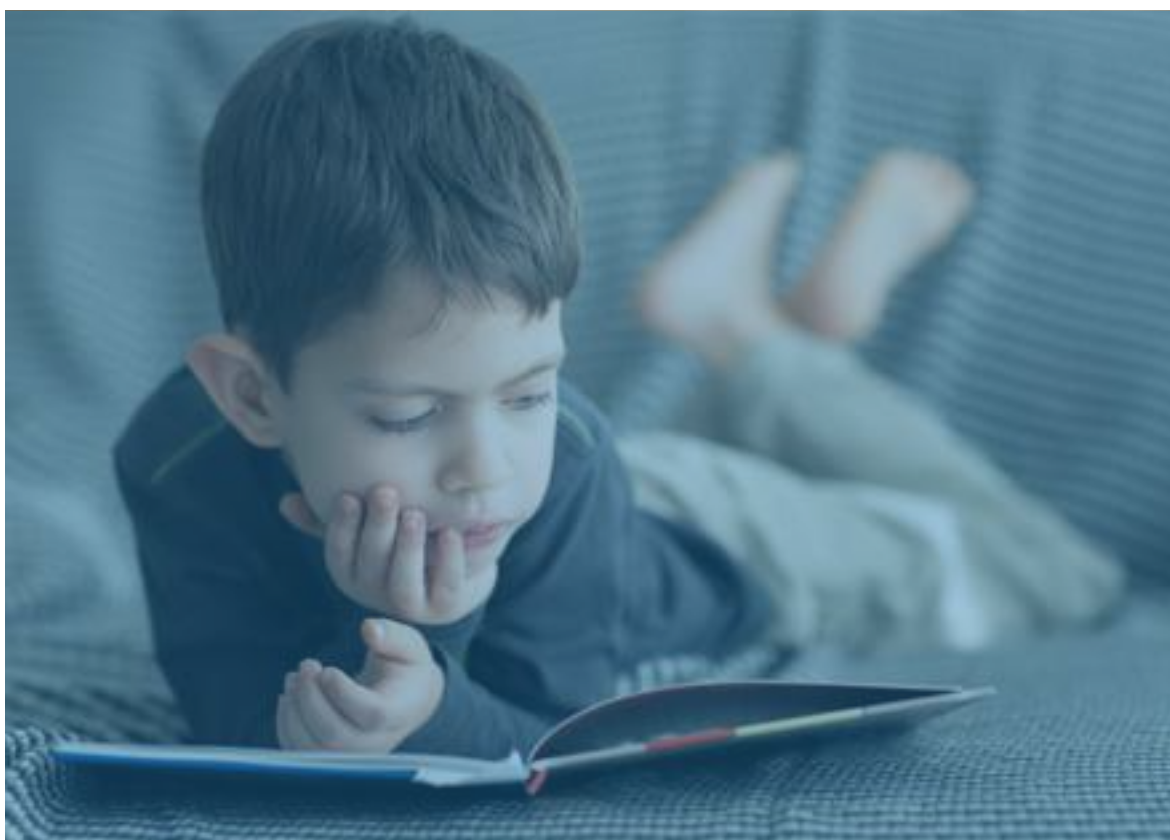
föräldrarna som intervjuades i metodutvecklingen beskrev att de flesta barnen tyckt om böckerna. Ibland hade böckerna lästs själva av barnen men en hel del också tillsammans med familjehemsföräldrarna.

”Mycket bra! Bra blandning! Bra att det kom böcker som barnen inte skulle valt på bibliotek eller i butik.”

”Vissa böcker har varit MYCKET bra att läsa i på egen hand (gåtboken) och andra har vi läst tillsammans. Bra ämnen!”

Vid några tillfällen har det blivit möjligt att få fördjupade svar från vissa barn, genom intervjuer och fokusgrupp. Då har barnen fått reflektera över vad det är som gör en bok tilltalande och rolig att läsa eller inte. En sak som då tagits upp av vissa barn är att det författarbrev som följer med till en av böckerna i varje paket spelat roll. Brevet är skrivet av bokens författare, till de barn som deltar i Letterbox Club. Ett barn beskrev det så här:

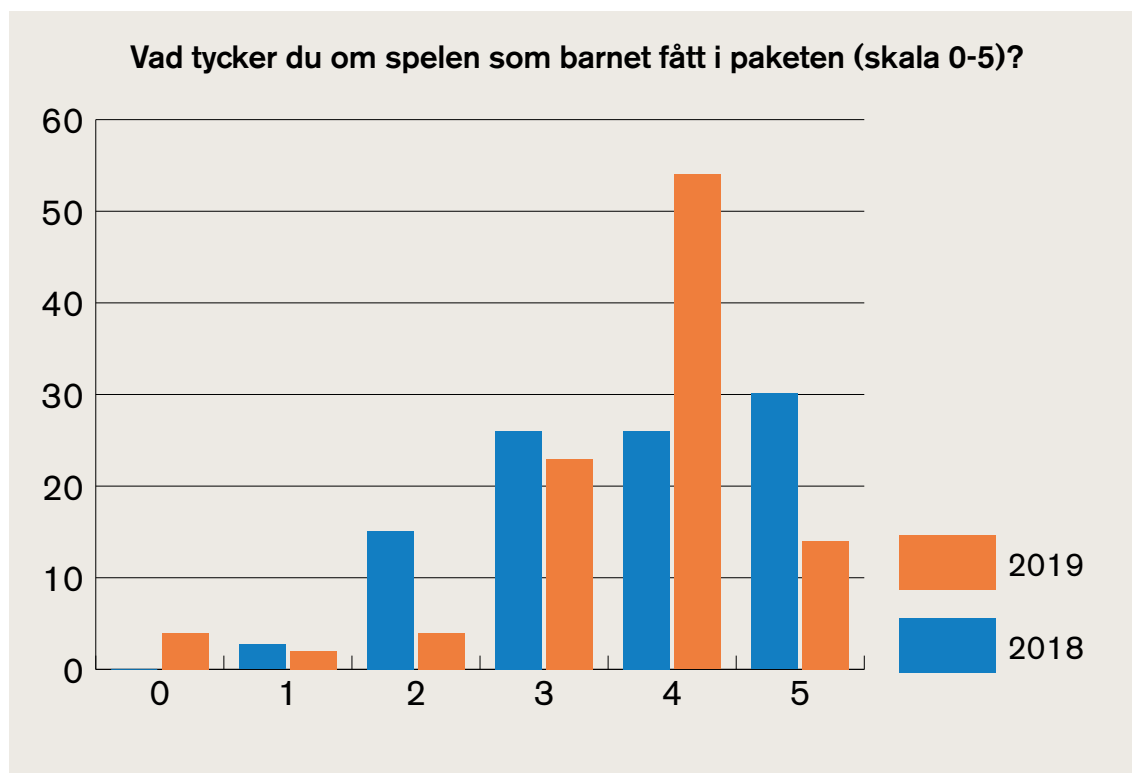
”När jag läste så hördes det väldigt snällt och asså jag tänkte att den här personen är jättesnäll och jag kommer att läsa deras böcker.”



Spel

Under pilotomgången, metodutvecklingen och de senaste två spridningsomgångarna har pake-
ten sammanlagt innehållit ca 50 olika spel. Några spel har återkommit men vidareutvecklats
på olika sätt. Barnens synpunkter på spelen varierar också stort. Överlag har det visat sig att
spelen är svårare för många barn att ta till sig. De måste läsa och förstå reglerna, oftast ha
någon att spela med och dessutom är många barn ovana vid brädspel, och det ger en extra
dimension ur aspekten att vinna och förlora, och vänta på sin tur. Det verkar också finnas ett
motstånd mot att spela spel hos en hel del föräldrar/familjehemsföräldrar, eller brist på tid.
De barn som däremot har en vana och ett intresse att spela har över lag lockats att spela de
spel som ingått i paketen.

Några barn har överhuvudtaget inte spelat några spel, medan andra helst spelat dem som de
känner igen, till exempel Yatzy och kortspel. Några barn verkar också förknippa spel med
skolarbete. Något spel har bara ca 50 procent av barnen provat, medan en del spel gillas av
60-70 procent av barnen. Den stora variationen i förhållandet till spel märks också i föräld-
rarnas/familjehemsföräldrarnas enkätsvar från omgång 2018. Där svarar 56 procent alterna-
tiv 4 eller 5 på en skala 0-5 där 5 var mycket bra.




Motsvarande siffra för 2019 var 68 procent. 61 procent av föräldrarna svarade 2019 att spe-
len bidragit till en positiv upplevelse.

Kommunernas kontaktpersoner bekräftar att spelen är svårare att få barnen att använda. De
kräver ett större engagemang från föräldrarna.

Övrigt material

Genomgående i utvärderingsenkäterna från barnen så svarar de att de tycker om det extramaterial som skickas med i paketen, exempelvis pennor, kriter, linjal och suddgummi. Syftet med materialet är att det ska kunna användas tillsammans med spel och böcker, locka barnen till kreativitet eller att materialet kan vara en brygga in till paketets böcker och spel. Föräldrar/familjehemsföräldrar som intervjuats upplevde att det var övervägande positivt och roligt för barnen att få övrigt innehåll. För vissa barn var det dessa saker som först fängade deras intresse.



”Vi har spelat
våldigt mycket,
roligt och
positivt. Bra att
umgås, stänga
tv:n.”

Förälder i utvärdering
om Letterbox Club

Interaktion i familjen

Utifrån intervjuerna i metodutvecklingen verkar det som att alla barn och föräldrar har öppnat paketen tillsammans eller att föräldern åtminstone varit med i bakgrunden. I vissa fall har familjehemsföräldrarna inväntat barnens inbjudan till dem att delta och i andra har de varit aktiva tillsammans med barnen. I något fall uppgav familjehemmet att de behövde vara med så att inte innehållet spreds ut eller till exempel gick sönder, alltså mer för att reglera än för att interagera. Det innehåll i paketen som verkar ha gett mest gemensamma aktiviteter är böckerna. Några familjehemsföräldrar säger att om böckerna är tjocka eller svåra brukar de läsa tillsammans medan barnen kan läsa de tunna eller lätta på egen hand. I något fall upplevdes också en bok som "läskig" vilket resulterade i att barn och familjehemsförälder läste den tillsammans.

Även spelen har genererat gemensamma aktiviteter men det finns en skillnad i beskrivningarna av böcker och spel. Spelen har inte alla använt och det har inte lagts ner lika mycket tid på att spela spel. Däremot verkar spelen mest ha använts av föräldrarna med målet att träna barnen, i vissa fall i räkning men främst i olika sociala förmågor. Nästa citat är ett exempel på en erfaren familjehemsmamma som ger sin syn på familjehemsplacerade barns erfarenheter när det gäller sociala aktiviteter såsom att spela spel, och hur det kan vara ett hjälpmedel i den sociala träningen av placerade barn.

Familjehemsförälder: Spela spel det är nog ingenting som många barn har gjort med sina föräldrar för det är inte den nivån som man har på sitt nätverk. Så det kan ju vara en ny grej det där med att spela spel, ett sätt att umgås, men många av de här barnen har inte umgåtts.

Intervjuare: Är det något som ni har använt i er roll som familjehem?

Familjehemsförälder: Ja, absolut. Det är ju en bra träning i att förlora.

I de flesta fall beskrev familjehemsföräldrarna i metodutvecklingen att initiativ till gemensamma aktiviteter togs av både barn och familjehemsföräldrar.

Under pilotprojektet i Jönköping intervjuades ett flertal barn i familjer med försörjningsstöd. Där gick det i vissa fall att se att deras knappa ekonomiska resurser hade påverkat barnets tillgång till material som skapar interaktion. En flicka beskrev det så här:

"Jag hade verkligen tråkigt innan paketen. Jag hade en telefon men jag ville ha någon att leka med. Sedan när det där spelet kom blev min familj intresserad av böckerna och spelen."

I den årliga enkäten tillfrågas föräldrar/familjehemsföräldrar om Letterbox Club har bidragit till goda stunder tillsammans med barnet. 2018 svarade 88 procent av föräldrarna att det gjort det, att jämföra med svaret 2019 som blev 90 procent. Några av dem kommenterar sitt svar så här:

”Ett par av böckerna har varit väldigt kul att läsa för barnet och har lett till många samtal.”

”Snarare en press att utföra något som barnet själv inte vill.”

”Som familjehemsförälder men också mormor, så har den hjälpt mig att hitta trevliga och roliga spel som i sin tur ger bra stunder tillsammans.”

”Det var den bästa stunden, att ha barnen vid sidan om och mysa och läsa med dem, och att få komma in i barnens värld. Vilken chans.”

I intervjuerna efter metodutvecklingen har vissa familjehemsföräldrar uttryckt en stolthet över förbättringar som barnen gjort eller hinder som de tagit sig över, andra familjehemsföräldrar förmedlar glädje över att deras barn uttrycker glädje eller över att de haft ett fint möte tillsammans med barnet. Den här familjehemsmamman vars barn har svårigheter med sitt lärande uttrycker det så här.

”Jag tycker att det var jättemysigt för att hon tyckte att det var så mysigt. Jag tyckte att det var en bra grej att få de här paketen, och hon kände sig väldigt utvald.”

En hel del familjehemsföräldrar beskriver också att de inte har så mycket tid för att läsa och spela spel med de enskilda barnen som de skulle vilja eller behöva. En förälder skriver så här i sin enkät:

”Det sätter lite press på oss som föräldrar att mäta med spel och dylikt vilket ibland orsakar stress.”



Konsekvenser av deltagande

Letterbox Club pågår under sex månader per omgång. Det är en kort tid för att kunna se stora effekter på barnens lärande. Därför skulle det vara intressant att genomföra studier av barn som deltagit i flera omgångar av Letterbox Club, med flera mätningar under en längre tid.

Läsresultaten

Effekterna på barnets läsförmåga när det gäller avkodning testades under pilotprojekten som genomfördes i både Stockholm och Jönköpings län. Resultaten mellan de olika pilotprojekten varierade. När resultaten från samtliga 72 barn som ingick i analysen lagts samman resulterar det i en genomsnittlig ökning av barnens läsålder med 2,5 månader, jämfört med förväntat resultat. Dessa stämmer också relativt väl med utländska studier.⁴¹ Det finns en viss variation i utvärderingarna eller skillnader mellan olika grupper av barn. I pilotprojektet i Jönköping fanns det till exempel en tendens till bättre läsutveckling ju yngre barnen var och barnen i familjer med försörjningsstöd hade gjort en större förbättring på testet LäSt Ord än övriga barn.

Matematikresultaten

I tidigare utvärderingar från Storbritannien, har man endast sett blygsamt positiva resultat på matematikkunskaperna. Eftersom det oftast krävs tid för att se förändringar och utveckling i matematik har det inte funnits så stora förväntningar på denna del.

Resultaten från förtesterna i pilotprojektet i Sverige pekar på att det för barnen i åk 2 inte är någon stor skillnad i kunskapsnivå mellan projektdeltagarna och deras klasskamrater. Skillnaden blir dock större ju äldre barnen blir, till nackdel för deltagarna i projektet. Vid en noggrannare analys visade det sig att de barn som deltog i projektet hade särskilda svårigheter med uppgifterna i subtraktion, och för de äldre barnen även multiplikation. Vid eftertestet visade det sig att de barn som deltagit i Letterbox Club Sverige jämförelsevis hade utvecklat sina kunskaper mer än klasskamraterna. En del

av dessa resultat är signifikanta, vilket betyder att de sannolikt inte beror på slumpen. Däremot går det inte med säkerhet att säga att det beror just på deltagandet i Letterbox Club Sverige. När en del av deltagarnas svar på uppgifterna detaljanalyserades uppmärksammades även att de utvecklat sina beräkningar och blivit säkrare i att kommunicera med matematiskt symbolspråk.⁴²

Intresse och lust

En viktig aspekt som Letterbox Club bygger på är att skapa intresse och lust för lärande hos barnen. Om läs- och skrivresultat inte förbättras under projekttiden kan det ändå innebära en senare kunskaphöjning ifall barnens lust att läsa och räkna väcks och sedan kvarstår.

Att få paket

Bland det första som familjehemsföräldrarna som deltog i metodutvecklingen berättade om under intervjun var hur barnet reagerade när de fick sina paket. Alla utom en beskrev att barnen uttryckte eller utstrålade olika former av glädje över paketen och dess innehåll. Barnen uppvisar en belåtenhet över att vara utvald att få paketen. Det är något speciellt att få ett paket med posten, nästan som julafton, känslan av att vara uppmärksam, sedd och i vissa fall beskrivs det som en särskild känsla att vara den enda i familjen eller klassen som blivit utvald att vara med. Så här uttrycker två familjehemsmammor det.

”Han har... jag kan väl säga såhär, han har mest blivit glad för att det har kommit ett paket till honom, att det låg något i brevlådan med hans namn, som han fick öppna. Det var fantastiskt för honom.”

41. Forsman, 2019

42. Region Jönköpings län & Stiftelsen Allmänna Barnhuset, 2017

”Han blir oerhört glad över paketen, och att det kommer post till honom. Då packar han upp dem direkt och så vill han ju att boken ska läsas då på kvällen. Sen har han använt eller plockat fram de här spelen, och kortspelen har han använt. Det var något spel som han inte har varit så fäst vid men paketen är ju verkligen uppskattade. Det är dom.”

De positiva upplevelserna av att få paket bekräftas även av enkätsvar från föräldrarna där drygt 70 procent av de svarande, både 2018 och 2019 uppger att barnet reagerat mycket positivt när paketen från Letterbox Club Sverige kommit. Nedan finns några av kommentarerna till dessa svar.

”Stilla i 3 tim, å bara läst å spelat.”

”Det har varit roligt. En lyxig förmån att få hem böcker och spel. Barnen jublade varje gång det kom ”LetterBoxpaket”. Nyttigt och roligt!”

”Hon har sett fram emot paketen, känner sig lite vuxen och njuter av det fina innehållet. Hon blev inspirerad att fortsätta att läsa ännu mera.”

I något fall hade barnen en längre startsträcka och förhållit sig lite mer avvaktande till paketen. Ett par föräldrar kommenterade så här i enkäten:

”Han har inte varit ivrig att öppna dem men när han väl gjorde det gick han igenom dem med viss nyfikenhet.”

”De första paketen tyckte han var ”barnsliga” men efter varje paket blir han alltmer positiv och öppnar paketet snabbt.”

Varje omgång finns det också något/några barn som inte vill vara med. Några föräldrar beskriver barnens reaktioner så här:

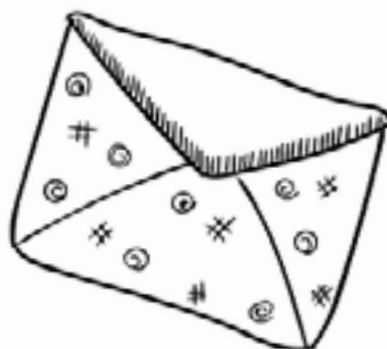
”Vi tycker att det kunde eller borde blivit bra men barnet vill inte.”

”Tyvärr är detta inget för vårt barn. Barnet tycker att detta är starkt förknippat med skolan och vill verkligen inte ens titta på materialet. Då barnet tittar blir hon trött och uttråkad.”

Frågan är om de överhuvudtaget blivit tillfrågade om de vill vara med från början. I enkätsvaren både från socialsekreterare och föräldrar framgår att en del barn inte tillfrågats av socialtjänsten, och inte heller alla föräldrar/familjehemsföräldrar.

En kontaktperson i en av kommunerna beskrev att ett barn skulle flytta från sitt familjehem tillbaka till sin biologiska familj under deltagandet i Letterbox Club Sverige. Nedan ser man hur de löste det med fokus på barnets bästa.

”Under tiden hade jag en placerad liten flicka i åk 3 som, positivt nog, skulle hem till sin familj igen. Hon var så glad, men frågade sin socialsekreterare om hon kunde ordna så att hon fick paketen när hon bodde hos sin familj. Hon hade tyckt så mycket om att få böckerna och spelen. Vi ordnade det så hon fick de sista paketen hem till sig.”



Läsa och spela spel/räkna

De flesta barnen verkar bli nyfikna på innehållet i paketen och vill använda det. I enkäterna 2018 svarar 80 procent av föräldrarna/familjehemsföräldrarna att barnens intresse för att läsa påverkats positivt i viss eller hög utsträckning och för intresset för matematik var motsvarande siffra drygt 70 procent. Så här uttrycker sig några föräldrar i kommentarerna.

”Ett mycket bra försök att få barnet intresserad av böcker. Bra blandning av böcker. Roliga och enkla spel som får igång matematiken.”

”Mina barn läser mer och mer än vad dom gjorde förut.”

”Vi behöver pusha för att barnet ska läsa men upplever att det blivit bättre.”

”Han har velat läsa fler böcker av samma författare och i vissa fall serier.”

”En kille som motvilligt läser har blivit mer positiv.”

”Det var lätt att läsa, roligare än läsboken i skolan.”

”Han har räknat pengar om och om igen. Kul att det var låtsaspengar i spelet.”

Men det finns också enstaka kommentarer som visar att det inte fungerar för alla.

”Vår pojk ligger efter mycket i skolarbetet och har inte kommit igång med läsningen så han blir arg när paketen kommer för att han inte kan läsa.”

Kontaktpersonen i en av kommunerna svarade så här i sin enkät:

”Många positiva reaktioner från både barn och familjehemsföräldrar. Flera barn som upplevt att det är roligare att läsa de böcker och spela de mattespel som kommer via Letterbox än det som erbjuds i skolan. Deras familjehemsföräldrar har uttryckt att det varit lättare att motivera till läsning och räkning.”

Stöd till föräldrar

Det finns belägg för att föräldrars förväntningar på och engagemang i barnens lärande är av stor vikt. Förutsättningarna för barnens deltagande förbättras troligtvis när föräldrarna också engagerar sig. Utmaningen är att det ska vara ett engagemang som är lustfyllt och som inte innebär en press på föräldrar och barn och som gör att det känns som en läxa. Under utvecklingen av Letterbox Club i Sverige har det därför gjorts försök att stödja föräldrarna för att de i sin tur ska engagera sig i barnens deltagande. Under metodutvecklingen 2017 utvecklades en blogg som vände sig till både barn och föräldrar. På bloggen fanns utmaningar och tips. Vid utvärderingen som sedan gjordes visade det sig att bloggen inte hade använts i särskilt hög utsträckning, och flera familjer beskrev att de inte var intresserade, eller tyckte att det var besvärligt att gå in på bloggen.

Vid spridningsomgång 2018 och 2019 har föräldrarna istället fått en ”toolbox”, en verktygslåda med saker som kan användas tillsammans med barnet i syfte att ta till sig materialet i barnens paket och att gynna samspelet mellan barn och förälder. Responsen på toolboxen har blivit bättre. 2018 ansåg 30 procent av föräldrarna att den varit användbar och 14 procent att den varit mycket användbar. 2019 svarade 40 procent av föräldrarna att toolboxen varit till mycket stor nytta. Innehållet i toolboxen testas, utvecklas, utvärderas och förändras inför varje omgång.

Sammanfattande reflektioner

Forskningen visar att goda skolresultat är av största vikt för människors hälsa och psykosociala situation i vuxenlivet. Dessutom finns det resultat som tydligt visar att barn i utsatta situationer, och kanske främst barn i samhällsvård, inte presterar så bra i skolan som de skulle behöva göra. Vi kan konstatera att det behöver finnas ett omfattande och varierat stöd för att samhällsvårdade barn ska få de bästa förutsättningarna för att utvecklas.

Är då Letterbox Club Sverige en sådan stödinsats? För att svara helt säkert på den frågan behövs mer omfattande utvärderingar och studier, med fler deltagande barn. De studier som hittills gjorts när det gäller läsningen i Letterbox Club Sverige har genomsnittligt visat på positiva resultat, men svaga sådana. Testerna har då fokuserat på barnens avkodning. Det ger alltså ingen heltäckande bild av barnens läsförmåga och det är således intressant att testa till exempel läsförståelse för att se om resultaten blir annorlunda. När det gäller matematiken har det svenska pilotprojektet visat intressanta och lovande resultat, särskilt på de delar av matematiken där barnen visade sig vara svagast, i subtraktion. Inom matematikområdet skulle det vara intressant med fler och större studier för att få säkrare resultat. De barn som ingår i målgruppen för Letterbox Club halkar resultatmässigt ofta efter sina jämnåriga ju äldre de blir. Om tester visar att de inte gör större förbättringar än sina jämnåriga men ligger kvar på samma nivå, kan det i sig vara ett positivt resultat.

En av intentionerna i Letterbox Club Sverige är att få till stånd ett samspel mellan barn och föräldrar. Att känna närhet och trygghet i relationen till viktiga vuxna vet vi är gynnsamt för lärandet. Det skapar en god självkänsla hos barnet och positiva upplevelser kring lärande. Om barn och föräldrar gemensamt upplever positiva stunder när de läser eller spelar spel tillsammans kan också själva lärsituationen skapa närmre relationer och ett gott samspel, vilket beskrivs i vissa intervjuer och enkätsvar inom ramen för Letterbox Club Sverige.

Forskning visar att föräldrars engagemang och stöd i barnens lärande är av vikt, vi ser att insatsen Letterbox Club Sverige kan stärkas väsentligt, till exempel om föräldrarna investerade tid och engagemang i barnens deltagande och användning av materialet i paketet. Det är dock en svår balansgång eftersom hela tanken med Letterbox Club Sverige är att väcka barnens nyfikenhet och lust att lära. Vi ser det som viktigt att det inte

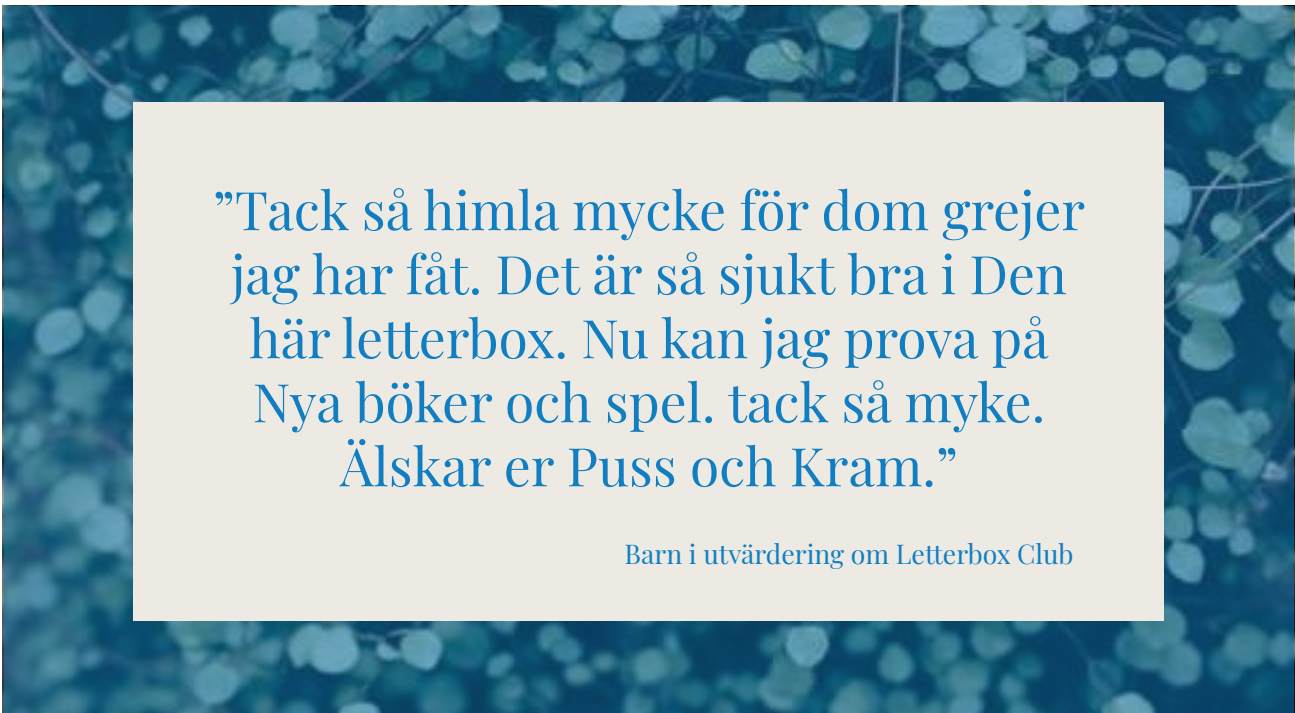
kopplas samman med stora krav, så att det blir som barnens skolarbete eller läxa. Utmaningen och utvecklingen framåt ligger i att hjälpa föräldrar att på ett lustfyllt sätt stödja barnens deltagande.

Vi menar att resultaten från Letterbox Club Sverige är intressanta och ska kanske inte enbart fokusera på omedelbara kunskaphöjningar utan också på möjligheterna att utveckla samspelet mellan barn och föräldrar. Det kan vara ett minst lika viktigt resultat som på sikt även kan påverka lärandet och barnets mående. Det stöds också av de goda resultat som den danska utvärderingen har på tester av barnens välbefinnande och psykiska hälsa. Vi kan konstatera att det i så fall behövs ett mer utvecklat stöd till vissa föräldrar. Inte minst behöver vikten av att spela spel tydliggöras för föräldrarna så att de känner motivation till att hjälpa barnen med spelen och att dela spelupplevelser med dem.

En viktig grundbult för Letterbox Club är att skapa nyfikenhet och lust att använda materialet i paketen och därmed en motivation till lärande. Genomgående beskriver både barn och föräldrar/familjehemsföräldrar den glädje som de deltagande barnen visar över att få paketen. Många beskriver

också att barnen vill använda det material pake- ten innehåller och att det upplevs ha gett positiva effekter av olika slag. Det finns dock vissa undantag till detta. Några barn i varje omgång ger signaler att de inte tycker om att vara med, och där beskriver även föräldrarna att de inte har någon framgång med att locka och pocka. Det är således mycket viktigt att redan innan barnen anmäls förklara noga för dem vad Letterbox Club är och att efterfråga deras inställning. Barn som inte vill vara med i Letterbox Club Sverige ska inte behöva vara det. Kanske går det att komma överens med tveksamma barn att prova ett eller ett par paket innan de fattar sitt beslut.

Slutligen kan konstateras att Letterbox Club Sverige inte som enskild insats löser problemet med att barn i utsatta situationer har bristande skolresultat. Däremot är det av de allra flesta en uppskattad insats utan några direkta risker. Vi har i denna skrift beskrivit att Letterbox Club Sverige skapar glädje, samt nyfikenhet och lust till lärande hos många av de barn som deltagit. För att bättre kunna studera olika effekter och resultat av deltagandet i Letterbox Club Sverige ser vi att fler barn behöver delta, parallellt med utveckling och forskning.



”Tack så himla mycke för dom grejer jag har fått. Det är så sjukt bra i Den här letterbox. Nu kan jag prova på Nya böcker och spel. tack så myke. Älskar er Puss och Kram.”

Barn i utvärdering om Letterbox Club

Referenslista

Ahlberg, A. (2001). *Lärande och delaktighet*. Lund: Studentlitteratur.

Andrews, P., & Sayers, J. (2015). Identifying Opportunities for Grade One Children to Acquire Foundational Number Sense: Developing a Framework for Cross Cultural Classroom Analyses. *Early Childhood Education Journal*, 43, 269.

Berlin, M., Vinnerljung, B. & Hjern, A. (2011). School performance in primary school and psychosocial problems in young adulthood among care leavers from long term foster care. *Children and Youth Services Review*, 33, 2489-2497.

Duncan, G., Dowsett, C., Claessens, A., Magnuson, K., Huston, A., Klebanov, P., . . . García Coll, Cynthia. (2007). School Readiness and Later Achievement. *Developmental Psychology*, 43, 1428-1446.

Dymoke, S., & Griffiths, R. (2010). The Letterbox Club: The impact on looked-after children and their carers of a national project aimed at raising achievements in literacy for children aged 7 to 11 in foster care. *Journal of Research in Special Educational Needs*, 10, 52§-60.

Forsman, H. & Bejbom, J. (2016). *Letterbox Club för barn i familjehem*. Stockholm: Stiftelsen Allmänna Barnhuset.

Forsman, H. (2019). Exploring the Letterbox Club programme's impact on foster children's literacy : potent intervention or general support? *Oxford Review of Education*, 45(4), 502–518. <https://doi.org/10.1080/03054985.2019.1595559>

Forsman, H., Brännström, L., Vinnerljung, B. & Hjern, A. (2016). Does poor school performance cause later psychosocial problems among children in foster care? Evidence from national longitudinal registry data. *Child Abuse & Neglect*, 57, 61-71.

Griffiths, R., & Comber, C. (2011). *Letterbox Green 2010: An evaluation of the Letterbox Club pilot for children in secondary school*. London: Booktrust.

Griffiths, R. & Comber, C. (2013). *The Letterbox Club in Wales: Evaluation Report 2009-2011*. Leicester: University of Leicester School of Education. 40

Griffiths, R., Comber, C., & Dymoke, S. (2010). *The Letterbox Club 2007-2009: Final evaluation report*. Leicester: University of Leicester School of Education.

Gustavsson, B., Larsson, S. & Ellström, P-E. (1996). *Livslångt lärande*. Lund: Studentlitteratur.

Hancock, A. & Leslie, M. (2014). *Letterbox Club Scotland: Report to Booktrust*. Edinburgh: The University of Edinburgh, Moray House School of Education.

Hattie, J. (2008). *Visible learning: A synthesis of over 800 meta-analyses relating to achievement*. London: Routledge.

- Höjer, I., & Nordenfors, M. (2018). Populärvetenskaplig sammanfattning för projektet Små barn i familjehemsvård och tidigt lärande. Publicerad på www.allmannabarnhuset.se, hämtad 201113.
- Ivarsson, L. (2008). Att kunna läsa innan skolstarten: Läsutveckling och lärandemiljöer hos tidiga läsare. Umeå universitet, Pedagogiska institutionen.
- Jackson, S. (1994). Educating Children in Residential and Foster Care. *Oxford Review of Education*, 20, 267-79.
- Jakobsen, M., & Andersen, S. (2013). Coproduction and Equity in Public Service Delivery. *Public Administration Review*, 73, 704-713.
- Kjellén, G. (2010). Att läsa är livsviktigt - om familjehemsplacerade barns läsning och skolgång. Stockholm: Stiftelsen Allmänna Barnhuset.
- Lager Millton, S. (2018). Lärande och social interaktion: Familjehemsföräldrars upplevelser av Letterbox Club (Dissertation). Hämtad från <http://urn.kb.se/resolve?urn=urn:nbn:se:hj:diva-45533>
- Magne, O. (1998). Att lyckas med matematik i grundskolan. Lund: Studentlitteratur.
- Mooney, J., Winter, K. & Connolly, P. (2016). Effects of a book gifting programme on literacy outcomes for foster children: A randomised controlled trial evaluation of the Letterbox Club in Northern Ireland. *Children and Youth Services Review*, 65, 1-8.
- Region Jönköpings län & Allmänna Barnhuset (Eds.). (2017). Letterbox Club Sverige - en intervention för att höja läsförmåga och inläring hos barn i utsatta livssituationer. Jönköping/Stockholm: FoUrum Social Välfärd, Region Jönköpings län, Allmänna Barnhuset.
- Ritchie, S. & Bates, T. (2013). Enduring Links From Childhood Mathematics and Reading Achievement to Adult Socioeconomic Status. *Psychological Science*, 24, 1301-1308.
- Romano, E., Babchishin, L., Pagani, L. S. & Kohen, D. (2010). School Readiness and Later Achievement: Replication and Extension Using a Nationwide Canadian Survey. *Developmental Psychology*, 46, 995-1007.
- Rosholm, M., Donslund Vind, B., Bøgh Laursen, N., Jeppesen Lomholt, J., & Albeck Nielsen, S. (2019). Evaluering af skolerettede og skoleunderstøttende indsatser i projekt ”Styrket faglighed blandt udsatte børn i folkeskolen”. TrygFondens Børneforskningscenter. https://childresearch.au.dk/fileadmin/childresearch/dokumenter/Publikationer/Styrket_faglighed_Faerdig_rapport_tilgaengelig_25032020.pdf
- SFS 2010:800. Skollag. Hämtad från https://www.riksdagen.se/sv/dokument-lagar/dokument/svensk-forfattningssamling/skollag-2010800_sfs-2010-800
- Socialstyrelsen. (2012). SOSFS 2012:11, Socialnämndens ansvar för barn och unga i familjehem, jourhem eller hem för vård eller boende. Artikelnr: 2012-6-56. Publicerad på www.socialstyrelsen.se, hämtad 180502.

Socialstyrelsen. (2016). Individ- och familjeomsorg. Lägesrapport 2016. Arikelnr: 2016-2-22. Publicerad på www.socialstyrelsen.se, hämtad 201113.

Socialstyrelsen. (2018). Öppna jämförelser 2018 – placerade barns utbildning och hälsa. Artikelnr: 2018-3-12. Publicerad på www.socialstyrelsen.se, hämtad 201113.

Socialstyrelsen. (2019). Statistik om ekonomiskt bistånd 2019. Artikelnr: 2020-6-6808. Publicerad på www.socialstyrelsen.se, hämtad 201113.

Socialstyrelsen. (2019). Öppna jämförelser 2019 – placerade barns utbildning och hälsa. Artikelnr: 2019-11-6446. Publicerad på www.socialstyrelsen.se, hämtad 201113.

Socialstyrelsen. (2020). Statistik om socialtjänstinsatser till barn och unga 2019. Artikelnr: 2020-8-6871. Publicerad på www.socialstyrelsen.se, hämtad 201113.

Statens institutionsstyrelse. (2009). Att utveckla läs- och skrivförmågan bland elever på särskilda ungdomshem. Forskningsrapport nr 2, 2009. Publicerad på www.stat-inst.se, hämtad 180507.

Statens kulturråd. (2015). Med läsning som mål. Kulturrådets skriftserie 2015:3. Publicerad på www.kulturradet.se, hämtad 180502.

Sträng, M. & Persson, S. (2003). Små barns stigar i omvärlden: Om lärande i sociokulturella samspel. Lund: Studentlitteratur.

Säljö, R. (2000). Lärande i praktiken: Ett sociokulturellt perspektiv. Stockholm: Prisma.

Taube, K. (2007). Läsinlärning och självförtroende: Psykologiska teorier, empiriska undersökningar och pedagogiska konsekvenser. Stockholm: Norstedts akademiska förlag.

Unicef. (u.å.). Barnkonventionen. Publicerad på www.unicef.se, hämtad 201113.

Vinnerljung, B., Berlin, M., & Hjern, A. (2010). Skolbetyg, utbildning och risker för ogynnsam utveckling hos barn. I Social rapport 2010 (pp. 227-266). Stockholm: Socialstyrelsen

Winter, K., Connolly, P., Bell, I. & Ferguson, J. An Independent Evaluation of the Letterbox Club Northern Ireland. Centre for Effective Education, Queen's University Belfast.

Nyfikenhet till lärande - i ett paket på posten

Utveckling av interventionen Letterbox Club i Sverige
för barn i socialt utsatta livssituationer

Den här skriften handlar om hur nyfikenhet och intresse för lärande kan stärkas hos barn i socialt utsatta livssituationer och om interventionen Letterbox Club Sverige. Forskning visar att goda skolresultat är av största vikt för människors hälsa och psykosociala situation i vuxenlivet. Dessutom finns det resultat som tydligt visar att barn i utsatta situationer, och kanske främst barn i samhällsvård, inte presterar så bra i skolan som de skulle behöva göra. Det behöver finnas ett omfattande och varierat stöd för att samhällsvårdade barn ska få de bästa förutsättningarna för att utvecklas.

Letterbox Club Sverige vänder sig till barn i kontakt med socialtjänsten, främst till barn som är placerade i familjehem, men också till barn i familjer med långvarigt försörjningsstöd. I denna skrift tar vi bland annat upp:

- Hur Letterbox Club utvecklas i Sverige.
- Utländska studieresultat av Letterbox Club.
- Vikten av vardagslärande.



Stiftelsen Allmänna Barnhuset är en statlig stiftelse med uppdrag att stödja metod- och kunskapsutveckling i syfte att stärka barn och ungdomar i socialt utsatta situationer. Vårt arbete utgår från FN:s konvention om barnets rättigheter, barnkonventionen, och fokuserar på att öka kompetensen hos professionella som möter barn, genom att utveckla och sprida kunskap från forskning och praktik. Vi driver egna utvecklingsprojekt, anordnar konferenser och seminarier samt ger ut rapporter i aktuella frågor.

www.allmannabarnhuset.se