



---

# Skolfam 2016

En sammanställning av resultat – och kvalitetsenkäter

---

Stockholm 2016

Ansvarig utgivare:  
Cecilia Sjölander  
Generalsekreterare

Stiftelsen Allmänna Barnhuset  
Post: Box 241 49, 104 51 Stockholm  
Besök: Linnégatan 89 C, 115 23 Stockholm  
Org.nr: 802000-1072

Tel: +46 8 679 60 78  
Fax: +46 8 611 38 41  
[info@allmannabarnhuset.se](mailto:info@allmannabarnhuset.se)

[www.allmannabarnhuset.se](http://www.allmannabarnhuset.se)

## Innehållsförteckning

<b>Bakgrund</b> .....	4
<b>Skolfams organisation</b> .....	5
<b>Skolfams utveckling</b> .....	5
<b>Antal barn i Skolfams olika skeden</b> .....	6
<b>Resultat av Arbetsmodellen Skolfam</b> .....	7
<b>Skolfams ramverk och manual</b> .....	8
<b>Slutsatser utifrån resultatenkäten 2016</b> .....	9
<b>Positiva erfarenheter och framgångsfaktorer</b> .....	10
<b>Utmaningar som beskrivs i arbetet med Skolfam</b> .....	11



## Bakgrund

*Skolfam är en förebyggande arbetsmodell för barn som är placerade i familjehem och som går i grundskolan årskurs F - 7. Modellen syftar till att öka förutsättningarna för en god utveckling av skolresultat och därmed skapa bättre livschanser och möjligheter till ett bra liv i samhället. Bra skolresultat minskar riskerna för psykisk ohälsa som vuxen.*

Enligt artikel 29.1 i Barnkonventionen ska barnets utbildning syfta till att utveckla barnets fulla möjligheter i fråga om personlighet, anlag och fysisk och psykisk förmåga.

Barnrättskommittén skriver i sina rekommendationer till Sverige att de är oroade över att de stora skillnaderna kvarstår mellan kommuner, län och regioner när det gäller genomförandet av konventionen, bland annat när det gäller tillgängliga resurser till socialtjänsten för barn i riskzonen, och akademiska resultat mellan olika skolor och regioner. Kommittén rekommenderar även att Sverige säkerställer att vi har tillräcklig övervakning och kontroll över situationen för barn som placerats i familjehem eller institutioner, inklusive privata vårdalternativ eller hem för vård och boende.

Arbetsmodellen Skolfam går till så att barnets och familjehemmets socialsekreterare, en psykolog, och en specialpedagog tillsammans gör en individuell kartläggning av ett barns förutsättningar att klara skolan bra. Detta team följer sedan med jämna mellanrum upp hur det går för barnen i skolan. Efter två år görs en ny kartläggning för att stämma av om insatsen gett det förväntade resultatet för barnen.

De framgångsfaktorer som beskrivs i arbetsmodellen är bland annat att handleda och stärka familjehemmen att kunna stödja barnens skolgång på bästa sätt och att inkludera barnen i de möten som förekommer. Kartläggningens resultat och återkoppling till skolpersonalen är en annan framgångsfaktor.



*"Ni har alltid trott på mig och funnits där för mig"  
Ett barn i Skolfam*

## Skolfams organisation

*Det nationella samarbetet kring Skolfam drivs med stöd av Stiftelsen Allmänna Barnhuset.*

I augusti 2016 var arbetsmodellen spridd till 26 kommuner i landet med sammanlagt 38 team, varav alla har besvarat resultatenkäten. I varje kommun drivs Skolfamarbetet i samverkan mellan skol- och socialförvaltningarna i de kommuner som arbetar enligt modellen. Resultatuppföljningar av arbetsmodellen har gjorts sedan 2014.

För de flesta team finns det koordinator eller projektledare som stöd i verksamheten. Av de 38 teamen bedrivs 27 som permanent verksamhet och 11 som tidsbegränsade

projekt. Ett Skolfamteam består av tre professioner: socialsekreterare, specialpedagoger och psykologer. Flertalet av psykologerna och specialpedagogerna har sin anställning på utbildningsförvaltningar men cirka en tredjedel är anställda på socialtjänsten. Det förekommer att två kommuner delar på en specialpedagog och en psykolog.

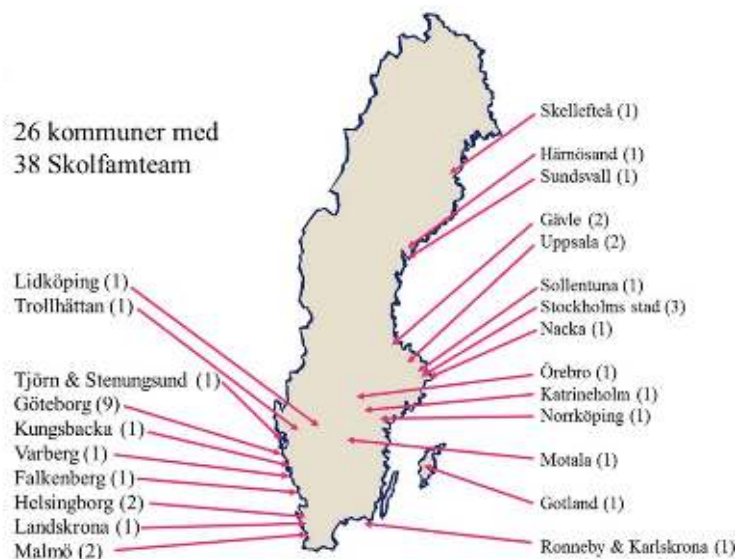
## Skolfams utveckling

*Skolfam startade som ett projekt i Helsingborgs kommun 2005 med stöd av den forskning som klart visar att skolresultat är en skyddsfaktor för alla barn. Speciellt viktigt för familjehemsplacerade barn. Om de går ut skolan med godkända betyg i årskurs 9 halveras riskerna för utanförskap i vuxen ålder.*

Norrköping var först med att replikera Skolfam år 2008. Efter det startade år 2010 Gävle, Angered, Tjörn och Stenungsund och 2011 Sollentuna, Landskrona, Falkenberg.

Störst utökning av Skolfamteam skedde under åren 2012, 2013 och 2014. Då tillkom:

Göteborg- Angered team 2, Nacka, Helsingborg team 2, Malmö stad, Uppsala 2 team, Skellefteå, Göteborg – Norra



Hisingen, Stockholm team 2, Göteborg – Västra Hisingen, Lidköping, Göteborg - Östra, Katrineholm, Göteborg - Majorna – Linné – Centrum, Göteborg - Lundby, Göteborg - Västra, Varberg, Malmö Syd, Kungsbacka, Motala och Karlskrona/Ronneby.

Spridningen har fortsatt under 2015 och 2016 med: Göteborg – Örgryte – Härlanda, Sundsvall, Härnösand, Stockholm 2 team, Trollhättan och Örebro.

## Antal barn i Skolfams olika skeden

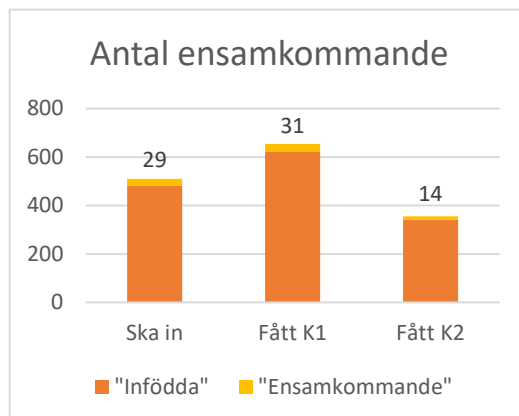
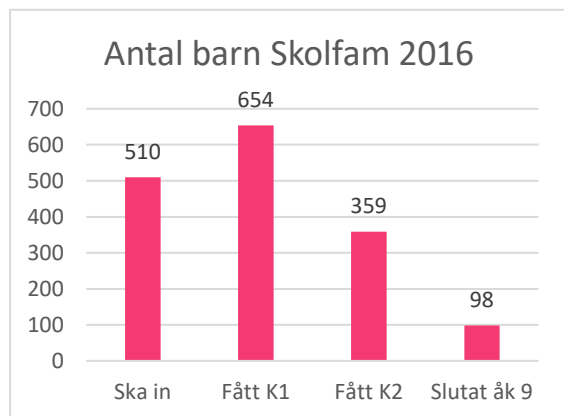
De senaste tre åren har en resultatenkät fyllts i av teamen. Detta görs för att kunna följa resultatutvecklingen av de barn som gått ut årskurs nio. Detta är särskilt viktigt eftersom godkända betyg i årskurs nio medför att barnen kan söka till gymnasiet. Eftersom placerade barns skolresultat är mycket låga i förhållande till hela populationen är det viktigt för Skolfamteamen att sammanställa sina resultat.

Resultatenkäten beskriver också hur många barn som är inkluderade i Skolfam och hur många som väntar på att bli inkluderade.

Sedan starten 2005 har totalt 654 barn fått en första kartläggning och 359 barn en andra kartläggning av ett Skolfamteam. I juni 2016 hade 98 av Skolfambarnen slutat årskurs nio. Deras skolresultat ligger klart över riksgenomsnittet för familjehemsplacerade barn. Eftersom teamen startat vid olika tidpunkter genom åren befinner sig kartläggningsfasen för de inkluderade barnen också i olika skeden i Skolfam.

Fördelat på de 38 Skolfamteamen i landet väntar 510 barn på att få inkluderas i Skolfam. Teamens möjlighet att inkludera nya barn varierar mycket. Det finns team som är i projektform och som stänger intaget när man har en full grupp och därmed inga barn i kö och det finns team som har kapacitet att ta in barn i samma ögonblick som de aktualiseras. Några team har inget utrymme att inkludera nya barn.

Sedan något år tillbaka har ensamkommande/nyanlända börjat inkluderas i Skolfamarbetet. I förhållande till övriga placerade barn är de fortfarande en låg andel, 5 %, som inkluderats.

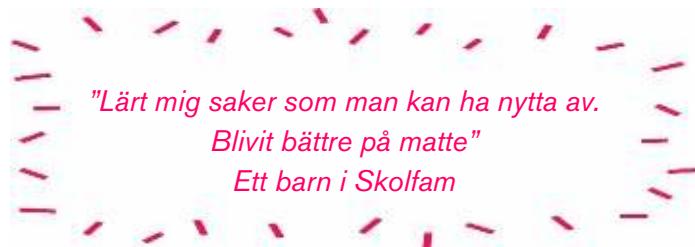
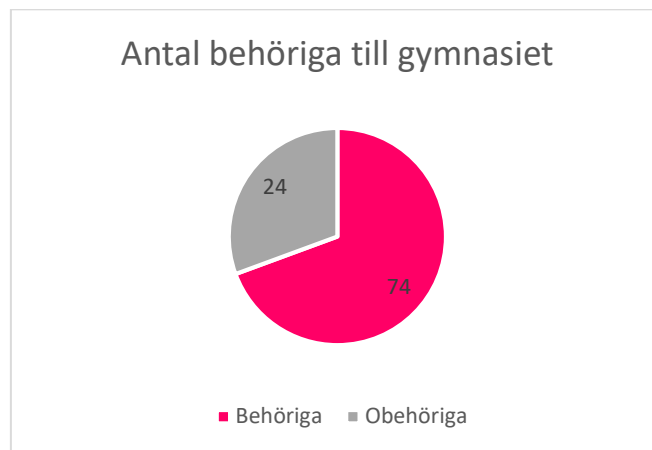


## Resultat av Arbetsmodellen Skolfam

*Förutom de resultat som de lokala Skolfamteamen rapporterat finns också en effektstudie gjord av Centrum för psykiatriforskning på Karolinska institutet på uppdrag av Socialstyrelsen.*

Av de barn som medverkat i arbetsmodellen Skolfam har 98 barn gått ut grundskolans årskurs nio. Av dem har 74 barn nått gymnasiebehörighet till minst ett yrkesförberedande program. Det betyder att 75,5 % av de inkluderade barnen i Skolfam har möjlighet att läsa vidare. Jämfört med alla

placerade barn i Sverige som 2015 gick ut årskurs nio med godkända betyg är det ett betydligt högre resultat eftersom genomsnittet runt 50 % godkända. Det finns i dagsläget inte tillräckligt underlag för att veta om de barn som går ett tionde år i grundskolan får behörighet till gymnasiet.



Effektstudien genomfördes under tiden 2011 till 2015 med en kvasiexperimentell studiedesign. Interventionsgruppen bestod av familjehemsplacerade barn som fått insatser enligt arbetsmodellen Skolfam. Jämförelsegruppen bestod av familjehemsplacerade barn som fått ordinarie kommunalt stöd såsom insatser från skola och socialtjänst, men inte enligt Skolfam. Utvärderingen innehöll en baslinjemätning och en uppföljande mätning 24 månader efter baslinjemätningen i både

interventionsgruppen och jämförelsegruppen.

Resultaten pekar mot att Skolfam medför små förbättringar när det gäller perceptuell förmåga, allmän kognitiv förmåga och läsförmåga, samt att Skolfam fungerar som en skyddsfaktor mot negativ utveckling, jämfört med ordinarie kommunalt stöd bland familjehemsplacerade barn i Sverige.

Att Skolfam inbegriper ett långvarigt och strukturellt stöd till familjehemsplacerade

barn med syfte att främja välmående och skolprestation motiverar att Skolfam- verksamheten bör fortsätta bedrivas. Rekommendationer är att Skolfam

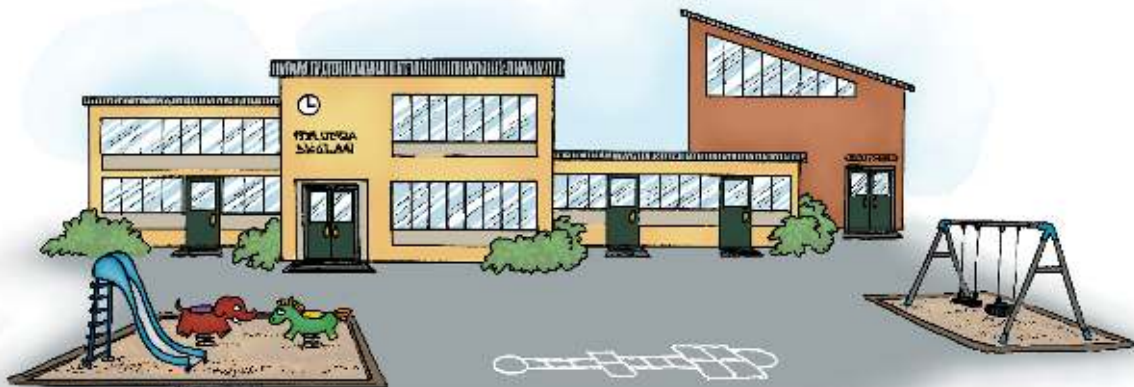
kontinuerligt utvärderas för att säkerställa kvaliteten i arbetet och att verksamheten utvärderas under längre tidsperioder än två år för att undersöka långtidseffekter.

## Skolfams ramverk och manual

*Skolfams arbetsmodell har ett ramverk som anslutna kommuner rättar sig efter.*

Styrdokumentet utvecklas hela tiden genom en kedja av kvalitetssäkring. Bland annat genom att Skolfams nätverk löpande utbildar varandra vilket är speciellt viktigt då nya team startat. Nätverket har också professionsdagar och konferenser som ett

led i kvalitetsarbetet. Frågor som diskuteras kan komma från teamen till styrgruppen eller från styrgruppen till teamen som har bäring på arbetsmodellens utveckling.





## Slutsatser utifrån resultatenkäten 2016

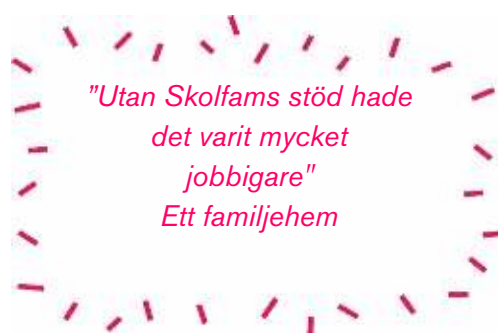
*Antalet barn som väntar på att få starta Skolfam har utökats jämfört med 2015 eftersom flera nya team har startat. De nya teamen inkluderar barn i den takt de hinner med kartläggningarna vilket gör att de teamen har en kö. I de redan etablerade teamen har däremot kön till att inkluderas i Skolfam kortats lite jämfört med 2015.*

I de team som inte är nya har antalet barn som fått en första kartläggning minskat under det gångna året och är i medeltal 3,5 barn per team vilket får anses vara lågt. Förklaringen till detta kan vara att kapaciteten är "mättad" i många av våra team, så att man inte kan starta med fler barn. Det som i så fall behövs är en utökning av antal team. Alternativt har flera team överkapacitet och det finns inga barn som är aktuella att inkludera i deras kommun. Dock är det lite motstridigt att "kön" har kortats bland de team som varit igång mer än ett år vilket skulle betyda att det inte placerats några nya barn att inkludera i Skolfam.

Totalt sett har det ändå gjorts fler första kartläggningar vilket också var att vänta eftersom nya team startat under 2015 och 2016. Även barn som fått en andra kartläggning har ökat jämfört med 2015 vilket har sin förklaring i att fler team kommit så långt i sitt arbete med Skolfam att det blivit dags för den andra kartläggningen som görs två år efter den första.

Ensamkommande/nyanlända barn i Skolfam förekommer främst i Malmö och Göteborg, men även i Stockholm. I Norrköping hör 22 av de 92 barnen som väntar på kartläggning till denna grupp barn. Därmed börjar det finnas team som har kunskap om ensamkommande barn som är inkluderade i Skolfam.

Resultaten från årskurs nio 2016, mätt i andelen familjehemsplacerade barn i Skolfam som blir behöriga till gymnasieskolan, är lite lägre än 2015. Andelen behöriga har sjunkit från 80,4 % till 75,5 %, vilket är en nedgång med 5 procentenheter. Socialstyrelsens Öppna jämförelser 2015 visade att 55 % av de barn som var placerade under hela årskurs 9 uppnådde en gymnasiebehörighet. Jämfört med den siffran är Skolfams resultat mycket bra även om det inte når upp till populationen som helhet. 2016 blev 87,3 % av hela populationen behöriga att söka till gymnasiet om man exkluderar barn med okänd bakgrund. Slutsatsen blir att 7 av 10 barn i Skolfam blev behöriga att söka till gymnasiet. Skolfam gör alltså skillnad för placerade barn på riktigt!



## Positiva erfarenheter och framgångsfaktorer

*I resultatenkäten finns möjlighet för teamen att lämna kommentarer om vilka positiva erfarenheter de har samt vilka framgångsfaktorer de ser i arbetet med Skolfam. Även utmaningar beskrivs i enkätsvaren.*

Det finns en webbutbildning på Skolfams hemsida som ger information om vad Skolfam är för något. Webbutbildningen är uppdelad i olika spår utifrån vilken profession man har. Det finns också ett specifikt spår som vänder sig till barnen i Skolfam. Då ett barn ska starta i Skolfam kan det vara bra att någon ur teamet tittar på Webbutbildningen tillsammans med barnet familjehemmet. På så sätt blir barnen involverade i det arbete som ska påbörjas.

Det flera team påpekar är att handleda familjehemmet om sin roll som skolförälder och att prata med dem om hur de bäst stöttar barnets skolgång ses som en framgångsfaktor. Att stärka familjehemmet före ett skolmöte så att de känner sig tryggare på mötet kan vara det ett familjehem behöver.

Då en kartläggning gjorts och resultatet ska återges kan man med fördel göra en separat återgivning till barnet och familjehemmet före mötet på skolan. Barnet kan då få en skriftlig anpassad återkoppling av kartläggningen genom t.ex. en illustrativ bild med text som är anpassad till barnets ålder.

Uppföljningsmöten på skolan sker med regelbundenhet minst en gång per termin. Då ska barnet bjudas in så att de får

möjlighet att välja om de vill vara med på hela mötet, delar av det eller inte alls. Flera team beskriver att de ger ut bokpaket och individanpassade böcker vid olika tillfällen under året. Anledningen till det är att uppmuntra barnen och familjehemmen att stimulera barnen att läsa. Detta är uppskattat av barnen.

För skolpersonal kan en framgångsfaktor vara att teamet gör en behovsanalys med pedagogerna före en återkoppling. Det är också bra att återkomma till kartläggningens resultat med jämna mellanrum under arbetets gång för att påminna om barnets styrkor som kanske inte lyfts tillräckligt mycket.

Att använda olika typer av skattningsdokument om trivsel och måluppfyllelse ger underlag inför uppföljningsmöten. De kan vara till barn, familjehem och lärare och kan t.ex. göras digitala vid olika tillfällen under processen.

För teamets del kan en samlokalisering, att teammedlemmarna befinner sig på samma arbetsplats tex. Socialtjänsten, underlätta samarbete då de befinner sig i samma lokaler.



## Utmaningar som beskrivs i arbetet med Skolfam

*Det har sedan förra enkäten 2015 varit en stor personalomsättning för både socialsekreterare, skolpersonal och chefer. Detta har lett till att Skolfams förankring riskeras och att det kan bli en ifrågasatt verksamhet bland dessa och att politiker inte efterfrågar resultat av Skolfamarbetet.*

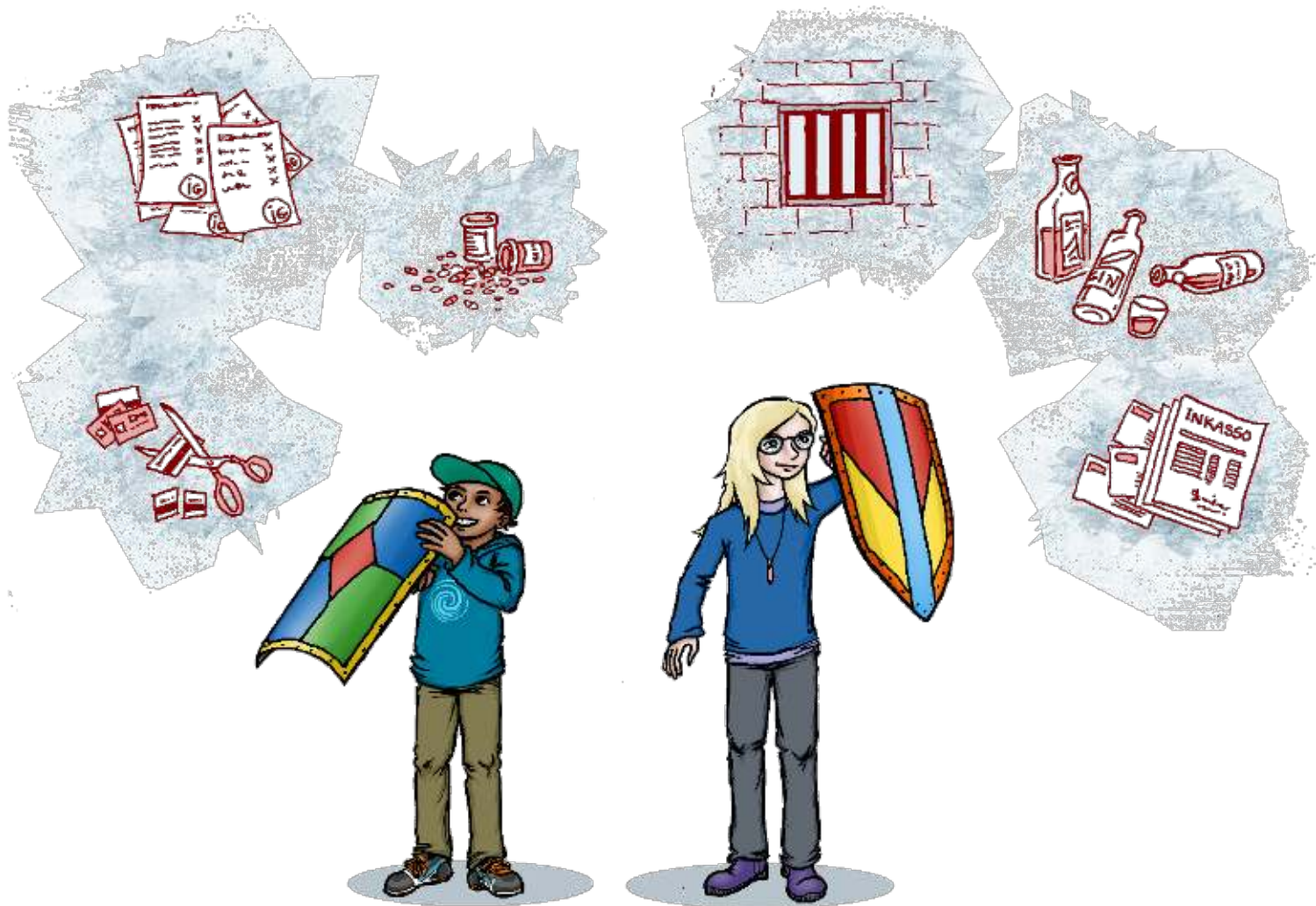
Vid en omorganisation kan delaktigheten av arbetet behöva förankras på nytt. Personalomsättningen bland chefer gör också att ledningsstödet till teamen minskar eller uteblir. Även socialsekreterarnas arbetsbelastning medför ett problem.

Andra saker som kan vara en utmaning är den organisatoriska tillhörigheten, om teamet inte är en permanent verksamhet utan drivs som ett projekt. För de team som inte är samlokaliserade kan det vara en svårighet att få till ett fungerande samarbete med socialtjänsten.

I arbetsmodellen Skolfam skrivs planer som innehåller mål, planerade aktiviteter samt vem som har ansvar för att utföra insatsen. En utmaning är att fortsätta utveckla hur

planen skrivs så att de mål och insatser som beslutas verkligen blir utvärderingsbara och går att genomföra.





**skolfam**