

Morgondagens
FAMILJEHEM-
VÅRD

11:e
året!

Skolfam- &
familjehemskonferensen

2023 | Tema: Morgondagens Familjehemsvård

12-13 oktober Lindholmen Conference Centre, Göteborg

PROGRAM



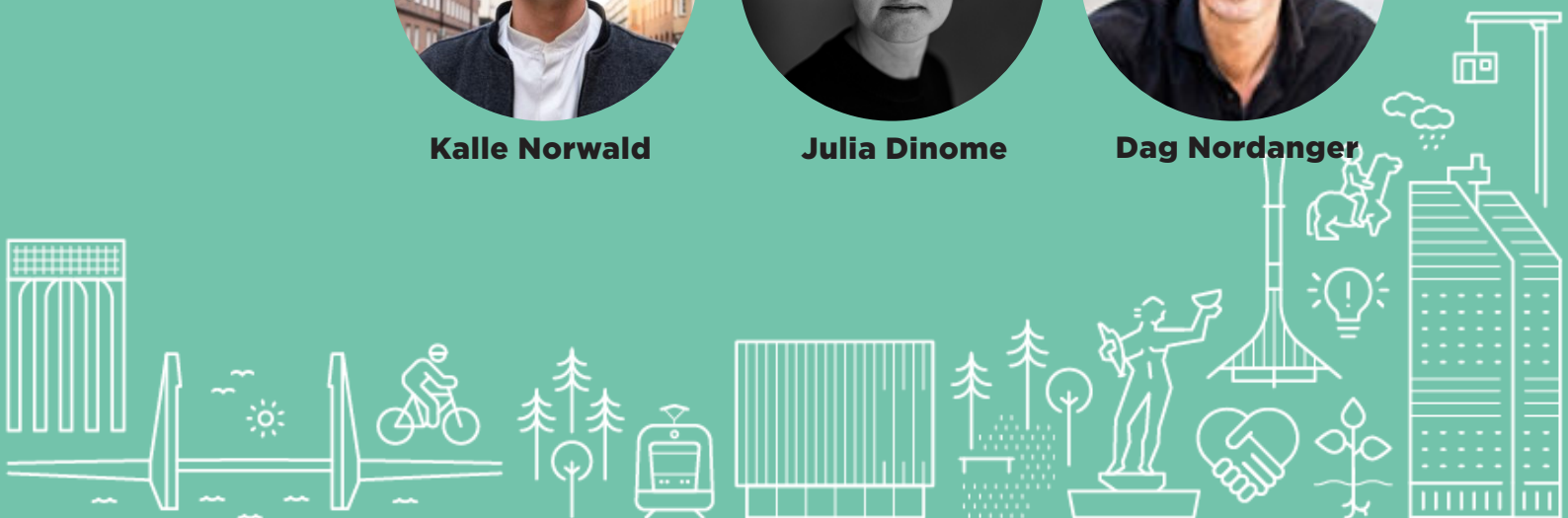
Kalle Norwald



Julia Dinome



Dag Nordanger



Om konferensen

Mellan 12-13 oktober 2023 hålls den elfte Skolfam- och familjehemskonferensen, som i år är ett samarbete mellan Göteborgs stad och Stiftelsen Allmänna Barnhuset och hålls på Lindholmen Conference Centre i Göteborg.

Konferensen vänder sig främst till yrkesverksamma som på något sätt kommer i kontakt med familjehemsvården. Syftet med konferensen är att erbjuda ny värdefull kunskap för att barn i familjehem ska få så goda chanser som möjligt att lyckas i livet. Framför oss har vi två dagar med intressanta föreläsningar och spännande erfarenhetsutbyten.

Varmt välkomna!

Klara Zimmergren | Årets moderator



Klara Zimmergren är programledare, manusförfattare och komiker. Sommaren 2012 sommarpratade Klara i P1.

Denna gång var ämnet barnlöshet, ett program som var det årets mest avlyssnade bland sommarpratarna. Programmet fick stora ovationer både bland recensenter och privatpersoner. Detta fick till följd att Klara skrev en bok om samma ämne:

”Längtan bor i mina steg”.

Klara har ett mycket stort djurintresse och pratar ofta om sina båda hundars stora påverkan på hennes liv.

Som person kan jag vara modig och rak när det väl gäller, och jag blir väldigt uttråkad av människor som inte öppnar upp sig utan sitter och håller tillbaka på en massa. Bäst trivs jag när man kan gå in på allvar direkt, ”ut med skiten bara”, då blir det så mycket lättare att mötas och dessutom kanske man kan garva en liten stund ihop.

”För övrigt är jag nog faktiskt rätt lik en hund, kanske en Labrador, jag tycker det är mysigt när alla leker bra ihop, hjälper varandra, är kompisar och viftar på svansen.”

FOTO: FANNY NJORD JÖNSSON

Innehåll

■ Programmet.....	4-5
■ Föreläsningar Dag 1.....	6
■ Föreläsningar Dag 2.....	7
■ Valbara seminarier Pass 1.....	8-9
■ Valbara seminarier Pass 2.....	10-11
■ Valbara seminarier Pass 3.....	12-13
■ Valbara seminarier Pass 4.....	14-15
■ Valbara seminarier Pass 5.....	16-17

Information och anmälan

**Konferensen hålls på Lindholmen Conference Centre
Lindholmospiren 5, Göteborg.**

Kom tidigt för att slippa köbildning!

- » Priset är 2750kr/biljett ex.moms
- » Anmälan är bindande
- » Sista anmälningsdag 8 september

Vid frågor om konferensen

familjehem@goteborg.se

info@allmannabarnhuset.se

Kontakt för frågor kring anmälan

kurs@goteborgsregionen.se

Programmet

DAG 1

Torsdag 12 oktober

8.00 - 9.00 **Registrering**

9.00 - 9.50 **Välkommen & inledning** | Klara Zimmergren
Inviigningstalare: Aslan Akbas - kommunfullmäktiges ordförande och borgmästare i Göteborgs stad, Cecilia Sjölander - Generalsekreterare Stiftelsen Allmänna Barnhuset

9.50 - 10.15 *FIKA*

10.15 - 11.15 **Föreläsning** | Tommie Forslund
Anknytning (s.6)

11.15 - 11.30 **Bensträckare** | Klara Zimmergren

11.30 - 12.30 **Föreläsning** | Marie Berlin
Instabiliteten i svensk heldygnsvård - hur ser den ut? (s.6)

12.30 - 13.30 *LUNCH*

13.30 - 14.15 **Seminarier** | PASS 1 (s.8-9)

14.15 - 14.30 *Förflyttning mellan seminariepass*

14.30 - 15.15 **Seminarier** | PASS 2 (s.10-11)

15.15 - 15.45 *FIKA*

15.45 - 16.30 **Seminarier** | PASS 3 (s.12-13)

16.30 - 16.40 *Förflyttning mellan seminariepass*

16.40 - 17.00 **Avslutning** | Klara Zimmergren
Avslutning och musik av David Bäck och Elena Kazakova

DAG 2

Fredag 13 oktober

9.00 - 9.10	Inledning Klara Zimmergren
9.10 - 9.30	Vikten av att arbeta för att säkerställa barnets rättigheter i praktiken <i>Cecilia Sjölander, Generalsekreterare, Stiftelsen Allmänna Barnhuset</i>
9.30 - 10.30	Föreläsning Dag Nordanger <i>Utvecklingstrauma (s.7)</i>
10.30 - 10.55	<i>FIKA</i>
10.55 - 11.40	Seminarier <i>PASS 4 (s.14-15)</i>
11.40 - 11.50	<i>Förflyttning mellan seminariepass</i>
11.50 - 12.35	Seminarier <i>PASS 5 (s.16-17)</i>
12.35 - 13.30	<i>LUNCH</i>
13.30 - 14.15	Föreläsning Kalle Norwald <i>Om tonårstiden & sexualitet (s.7)</i>
14.15 - 14.20	<i>Kort bensträckare</i>
14.20 - 15.20	Pitchar 10min/st » <i>Problematisk skolfrånvaro</i> » <i>Årets djurhjärte 2022 (Svenska hjältar)</i> » <i>Rätt-ish Hemma</i> <i>Barnkonventionen för dig som bor i familjehem/HVB av och med Knas Hemma.</i> » <i>Skolrobot - vad är det och när kan man använda den?</i>
15.20 - 15.30	Avslutning Klara Zimmergren

Anknytning **Tommie Forslund**

10.15-11.15

Tommie är forskare och psykolog. Psykologiska institutionen, Stockholms universitet samt SUF Kunskapscentrum, Region Uppsala.



Sjuttio anknytningsforskare, däribland Tommie, har gått samman för ett internationellt konsensusyttrande med fokus på barnavårdsutredningar och vårdnadsutredningar.

Syftet är att motverka missförstånd, ge en uppdaterad bild av relevant teori och forskning, och styra tillämpning i en stödjande riktning.

På föreläsningen kommer Tommie att berätta om de viktigaste slutsatserna från detta arbete.

Instabiliteten i svensk heldygnsvård – hur ser den ut? **Marie Berlin**

11.30-12.30

Marie Berlin är fil.dr. och utredare på Socialstyrelsen



Att många barn och unga som är placerade har instabila uppväxtförhållanden med upprepade placeringar och byte av hemmiljö är ett känt problem inom den sociala barnvården världen över.

Hur vanligt det är med upprepade placeringar under uppväxten är dock mindre känt. Socialstyrelsen har därför genomfört en kartläggning av instabiliteten i svensk heldygnsvård.

Syftet har varit att uppskatta omfattningen och att undersöka hur placeringsmönstren ser ut bland barn och unga som har många placeringar. Resultaten från kartläggningen publicerades i år och här presenteras huvudresultaten.

Utvecklingstrauma

Dag Nordanger

9.30-10.30

Dag är specialist i klinisk psykologi för barn och unga vid Resurscenter om våld, traumatisk stress och suicidprevention - väst (RVTS väst) i Bergen, Norge, och professor i psykologi vid OsloMet.



Som forskare och förmedlare har han haft en central roll för utvecklingen i Norge när det gäller att förstå utsatta barns behov. Inte minst boken "Developmental trauma" och hans kreativa professionella YouTube-videor har nått en bred publik. Han har särskilt ägnat sig åt hur vårdupplevelser, på gott och ont, påverkar barns hjärnutveckling och funktion.

Han leder olika nationella projekt och nätverk för professionell utveckling inom traumaområdet och har haft ett antal nationella förtroendeuppdrag relaterade till sådant arbete. Han har bland annat varit ledamot i norska regeringens barnmisshandelsnämnd och barnskyddsnämnd

Om tonårstiden och sexualitet

Kalle Norwald

13.30-14.15

Kalle är socionom, legitimerad psykotereapeut och auktoriserad sexolog.



Kalle Norwald har med sin kombination av utbildningar inom socialt arbete, sexologi och psykoterapi ett unikt perspektiv på människors sexualitet under hela livets gång. Utöver mediala uppdrag och undervisning har han en mottagning i Stockholm för rådgivning och psykoterapi samt har författat ett flertal böcker inom sexualundervisning och relationer. Kanske känner du igen honom som en av tre terapeuter i SVT's "Gift vid första ögonkastet"?

Föreläsningen kommer att beröra ämnen som sexualitet, relationer, normkritik och sexuella övergrepp. En föreläsning som utgår från kombinationen av forskning och klinisk erfarenhet, men även med en gnutta humor!

Seminarier

DAG 1

Pass 1

13.30 - 14.15

1A **Mentorsfamiljer - en möjlighet för jour- och familjehem**

Patric Näsström - Enhetschef Jourhems- och Familjepoolen Nordväst, Sollentuna Kommun
Helena Blixt - Teamledare Eskilstuna kommun - om mentorsfamiljer

- **Jourhems- och Familjepoolen Nordväst** är en kommungemensam verksamhet i Nordvästra delen av Stockholm som tillhandahåller jourhem, familjehem och kontaktfamiljer till våra kommuner i samverkan. Under 2022 har Jourhemspoolen drivit projektet Mentorshem. Ett av våra mest erfarna jourhem har i första hand inte tagit emot några egna placeringar. Mentorshemmet har i stället bland annat avlastat hemma hos andra jourhem och gett råd och stöd till övriga jourhem i syfte att skapa en tryggare och stabilare miljö för de placerade barnen.
- **Eskilstuna kommuns Familjehemsenhet** driver sedan i maj 2022 ett projekt med mentorsfamiljer för familjehem. Vi har två erfarna familjehem som är mentorsfamiljer främst för nya familjehem. Syftet med mentorsfamiljerna är att ge stöd till nya uppdragstagare som ett komplement till det stöd som familjehemssekreterarna ger.



1B **Jag bor i familjehem - om en metod för arbete med stödgrupper för barn som bor i familjehem | BRIS**

Catarina Nylund och Sara Hammar, socionomer och kuratorer Bris

Bris har lång erfarenhet av gruppstöd till barn som lever i utsatta situationer, bland annat till barn i familjehem. I Bris stödverksamhet får vi ta del av berättelser om ensamhet längtan, sorg, komplicerade tankar och känslor till ursprungsfamiljen, frågor om rättigheter kopplade till placeringen och en önskan om att få mer stöd. Seminariet kommer beröra vikten av ett gruppinriktat stöd och de möjligheter det innebär.

Om stödgruppen i teori och praktik. Men också om Bris metod för att arbeta med stödgrupper för familjehemsplacerade barn och unga.



CATHARINA NYLUND OCH SARA HAMMAR

1C

Om pojkar och skolresultat (Tillfälle 1)

Fredrik Zimmerman - fil. dr i Barn och ungdomsvetenskap och jobbar som lektor vid förskole- och grundläroutbildningen vid Högskolan i Borås.

Många pojkar (och flickor) som har det svårare i skolan utvecklar strategier för att undvika uppgifter. De gör ofta detta för att de har en självbild av att de inte kan lära sig. Zimmerman presenterar hur olika skolor har arbetat som har vänt denna negativa trend och skapat en mer positiv självbild gällande skolan hos eleven och ökat studieresultaten.



FREDRIK ZIMMERMAN

1D

Placerade barns familjerelationer före och efter vårdnadsöverflyttning

***Sara Larsson, FYS-doktorand, familjehemssekreterare, Familjehemsenheten Sydväst
Therese Wissö, docent i socialt arbete, Göteborgs universitet***

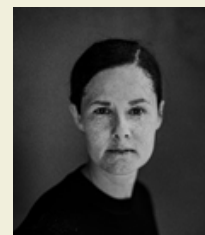
I det här seminariet kommer vi att presentera forskningresultat från två studier om långvarigt placerade barn och deras familjetillhörighet. Vi kommer dels att presentera resultat från en enkätstudie som undersöker kontakt mellan familjehemsplacerade barn och deras ursprungsfamilj före och efter en vårdnadsöverflyttning. Vi kommer också att presentera fördjupa barnens egna tankar om familjetillhörighet och vad som kan stärka och utmana barnens känsla av tillhörighet.

1E

Dokumentären Fosterfamiljen - Det biologiska barnets perspektiv

Julia Dinome, biologiskt barn i familjehem, regissör och producent

Julia Dinome berättar om sina erfarenheter av hur det är att växa upp som biologiskt barn i ett familjehem, vad det får för långvariga konsekvenser och vad hon, ur ett barnperspektiv, velat var annorlunda. Julia berättar även om det viktigaste som framkommit i de samtal hon haft när hon föreläst med filmen för socialtjänsten och för familjehem. Vem har ansvaret för att de biologiska barnen mår bra i ett familjehem? Vilken betydelse har de biologiska barnen inom familjehemsvården? I seminariet får vi ta del av klipp från dokumentären Fosterfamiljen.



JULIA DINOME

Seminarier

DAG 1

Pass 2

14.30 - 15.15

2A

Mellankommunal samverkan för rekrytering, stöd och utbildning av familjehem

Veronica Hällqvist och Johanna Sköld, forskare, Linköpings universitet

Samverkan nämns ofta som en lösning på kommuners problem att rekrytera familjehem. Samverkan med närliggande kommuner för att effektivisera och förbättra rekrytering av familjehem är numera något som många kommuner använder sig av. Men hur fungerar det? Vi har undersökt hur olika samverkansverksamheter kan skilja sig åt samt vad vi kan lära oss av både avslutade och pågående verksamheter.



VERONICA HÄLLQVIST OCH JOHANNA SKÖLD

2B

Vem bryr sig om meningen med livet? Existentiella utmaningar och placerade ungdomar.

Johan Assarsson, FYS-forskare

Detta seminarium handlar om hur existentiella frågor får betydelse för ungdomar som bor i familjehem och på institutioner. Existentiella frågor handlar om mening och meningslöshet, frihet, existentiell ensamhet och tidens gång mot döden. För professionella inom den sociala barnvården är dessa frågor viktiga att kunna hantera då de påverkar ungdomarnas identitetsskapande, psykiska hälsa och hopp inför framtiden.

Många socialarbetare tycker dock att det är svårt att ge stöd i en existentiell kris. Det kan bero på att ett existentiellt perspektiv idag saknas i den svenska barnvården och det finns få vedertagna metoder och teoretiska utgångspunkter. Detta seminarium fokuserar därför på potentialen som finns i att använda sig av ett existentiellt perspektiv och hur det kan se ut i praktiken.

Jag som ska hålla i seminariet arbetar inom socialtjänsten som socialsekreterare och bedriver samtidigt ett forskningsprojekt med fokus på placerade ungdomars liv ur ett existentiellt perspektiv. Forskningsprojektet bedrivs inom ramen för Forskarskolan för yrkesverksamma i socialtjänsten (forskarskolanfys.se).



JOHAN ASSARSSON

2C

Förfam - vikten av tidiga insatser, erfarenheter från pilotprojekt med Skolfam-liknande modell för barn i förskolan

Niels Töttrup - specialpedagog, Evelyn Palenryd - barnsekreterare, Asbjörn Lingaas - familjehemssekreterare, Karin Norin - psykolog, alla från Skolfam i Falkenberg

I Falkenberg arbetar man med Skolfam sedan många år. Skolfam är en manualstyrd modell för grundskolebarn i familjehem. Syftet är att öka deras chanser att nå gymnasiebehörighet i nian. Vi vet att tidiga insatser lönar sig. Därför har Falkenberg startat pilotprojektet "Förfam", för barn i åldrarna 4-5 år. Vi får under seminariet ta del av deras erfarenheter så här långt.



NIELS, EVELYN OCH ASBJÖRN

2D

Hedersrelaterat förtryck och våld

Devin Rexvid, universitetslektor, Stockholms universitet, forskar på frågor inom området hedersrelaterat våld.

Devin har gjort flera studier inom ämnet bland annat om socialiseringen av pojkar i hedersnormer, relationer inom familjen och om flickor som lever i en utsatthet för hedersrelaterat våld då de har överskridit familjens krav på anständig klädsel. En studie som handlar om förskolans möte med hederskulturen bygger på intervjuer med förskolepersonal om de svårigheter de står inför när det ställs hedersrelaterade krav på dem från vårdnadshavare som praktiserar hedersnormer.

Devin kommer på seminariet att berätta om sin forskning och hur socialtjänsten kan jobba med barn som utsätts och/eller utsätter andra för hedersrelaterat förtryck och våld.

2E

Syskonstödet - Ett stöd- och kunskapsmaterial för familjehemmens biologiska barn

Annika Leckström - Familjehemskonsulent/projektledare Syskonstödet

Lyssna till hur materialet tagits fram och hur du som jobbar inom familjehemsvård kan använda dig av det.

Familjehemmens biologiska barn är en relativt bortglömd grupp som har stor inverkan på de placerade barnens vård. En vanlig orsak till oplanerade avslut i familjehemsvård är för att de biologiska barnen i familjehemmen tycker att det är för svårt. I Sverige är vi duktiga på att utbilda, handleda och stötta familjehemsföräldrar, men barnen i familjehemmen får nästan inget externt stöd över huvud taget. Vi vet att barnen många gånger väljer att inte berätta för sina föräldrar vad de behöver eftersom de inte vill tynga dem ytterligare när det finns påfrestningar i familjen. Syskonstödet är ett stöd- och kunskapsmaterial finansierat av Allmänna arvsfonden som tagits fram för att synliggöra familjehemmens biologiska barn och för att bidra till en mer stabil familjehemsvård. Syskonstödet finns nu på Socialstyrelsens kunskapsguide.



ANNIKA LECKSTRÖM

Seminarier

DAG 1

Pass 3

15.45 - 16.30

3A

Letterbox Club Sverige

Representant från Stiftelsen Allmänna Barnhuset

Barn i utsatta livssituationer har en ökad risk att inte klara sin skolgång. Letterbox Club Sveriges syfte är att stimulera och väcka barns nyfikenhet och lust till att läsa, räkna och lära sig. Projektet vänder sig till barn i åldern 4 - 11 som bor i familjehem, lever i familjer med långvarigt försörjningsstöd har öppna insatser eller är nya i svenska språket.



För att ytterligare hjälpa barnen stödjer Stiftelsen Allmänna Barnhuset ett nätverk som arbetar för att sprida goda exempel på hur samverkan bibliotek/socialtjänst bidragit till eller planerar för läsförbättrande insatser, för att ge barn mer likvärdiga förutsättningar för goda skolresultat.

3B

Vem vill bli familjehem?

Judith Lind, Cecilia Lindgren & Ann-Charlotte Münger forskare, Linköpings universitet

Många kommuner strävar efter att rekrytera fler familjehem, men hur många vill egentligen bli familjehem? Med en enkät som har besvarats av ca 2000 personer har vi undersökt allmänhetens intresse för att bli familjehem, vilken bild de har av familjehemsuppdraget och vilka faktorer som skulle kunna öka deras benägenhet att anmäla intresse för att bli familjehem.



JUDITH, CECILIA OCH ANN-CHARLOTTE

3C

Könsinkongruens hos barn och unga

Lundströmmottagningen

Beskrivning av VGR-regionens arbete med barn och unga med könsinkongruens/könsdysfori - arbetets utveckling över tid, arbetet idag, förhållningssätt och samarbete med vårdgrannar.

3D

Om pojkar och skolresultat (Tillfälle 2)

Fredrik Zimmerman - fil. dr i Barn och ungdomsvetenskap och jobbar som lektor vid förskole- och grundläroutbildningen vid Högskolan i Borås.

Många pojkar (och flickor) som har det svårare i skolan utvecklar strategier för att undvika uppgifter. De gör ofta detta för att de har en självbild av att de inte kan lära sig. Zimmerman presenterar hur olika skolor har arbetat som har vänt denna negativa trend och skapat en mer positiv självbild gällande skolan hos eleven och ökat studieresultaten.



FREDRIK ZIMMERMAN

3E

Att bemöta barn i kris och trauma | BRIS

Anneli Öhrling, socionom och kurator Bris

I Bris stödverksamhet får vi ta del av barns och ungas berättelser, om svåra händelser, om separationer, om omsorg som uteblivit, om våld och övergrepp. Barn berättar för Bris att de känner sig ensamma i sin situation, de har låg tilltro till sin egen förmåga och saknar tro på framtiden. Aktuell forskning visar att placerade barn och ungdomar har sämre livskvalitet än andra barn och ungdomar. Detta seminarium ger kunskap om kris och trauma samt hur det kan påverka placerade barn och ungas liv över tid. Seminariet bidrar också till kunskap från barns berättelser om hur du i din profession kan göra skillnad.



ANNELI ÖHRLING

Pass 4

10.55 - 11.40

4A

Socialstyrelsen

Lisa Andersson, Kommunikatör och projektledare Socialstyrelsen
Marie-Anne Karlsson, Socialstyrelsen

Det senaste året har rykten och ren desinformation spridits om svensk socialtjänst, i Sverige men också utomlands. Det här leder till att människor inte vågar vända sig till socialtjänsten för hjälp och i förlängningen att barn och unga inte får det stöd och skydd som de behöver.

Lisa Andersson och Marie-Anne Karlsson från Socialstyrelsen berättar om arbetet med att motverka desinformation och ryknesspridning om socialtjänsten. Det handlar bland annat om att följa den bild som förmedlats, att föra dialoger med trossamfund och frivilligorganisationer och om kommunikationsinsatser för att minska oro och främja att rätt information når ut.



4B

Familjehem på lång sikt

Anna Svennblad, Utredare på Socialstyrelsen

För barn som behöver bo i en annan familj under en lång tid finns tre olika alternativ. Barnet kan vara familjehemsplacerad, familjehemmet blir barnets vårdnadshavare eller familjehemmet adopterar barnet. Men vad är det egentligen för skillnad?

Hur och när ska man prata med familjehemmet om de olika alternativen? Socialstyrelsen tagit fram ett stöd som kan vara ett sätt att inleda samtalet, ge informationen och påbörja processen.



4C

Vad är facilitering? Och är det något vi kan använda oss av inom familjehemsvården?

Johan Möller (Leg psykolog/ STP Organisationspsykologi) arbetar med ledar- och grupputveckling och är van facilitator och utbildare. Utbildar bla (ackrediterat av Psykologförbundet) psykologer i facilitering.

Trött på samverkansprocesser som går i stå eller möten som saknar syfte och mål? Facilitering handlar om att med hjälp av tekniker, modeller och förhållningssätt underlätta möten, work shops, samverkans- och arbetsprocesser. Varmt välkommen och utforska om facilitering kan vara något för dig och din verksamhet.



JOHAN MÖLLER

4D

Familjehemsföräldrars kontakt med unga efter att vården avslutats

Ingrid Höjer, professor emerita, Institutionen för socialt arbete, Göteborgs universitet

Både praktiskt och emotionellt stöd, samt möjligheter till varaktiga relationer, är av stor betydelse för att placerade ungdomars övergång till vuxenlivet skall utvecklas på ett positivt sätt. Studiens syfte var att studera familjehemsföräldrars erfarenheter och upplevelser då unga flyttar ut från placeringar i familjehem. I studien har intervjuer gjorts med familjehemsföräldrar från 27 familjehem i Sverige och Norge. Intervjuer med familjehem har skett fysiskt eller digitalt.

Resultaten visar att majoriteten av familjehemsföräldrarna hade stöttat de unga efter vården, främst med praktiska frågor som bostad och ekonomi, men också med emotionellt stöd. Familjehemsföräldrarna uttryckte en vilja att bibehålla kontakten med de unga, men samtidigt fanns en osäkerhet kring utformningen av den fortsatta kontakten. Flera familjehemsföräldrar ansåg att den unge hade behov av att bo kvar i familjehemmet längre än till 18 årsdagen. Övergången till vuxenlivet var svårare och behovet av stöd var betydligt större för unga med psykisk ohälsa. Stödet från socialtjänsten upplevdes olika. Några familjehemsföräldrar menade att socialtjänsten inte tog hänsyn till individuella behov hos de unga i övergången från familjehemsvård till vuxenliv. Ökad kunskap behövs för att på bästa sätt kunna utveckla eftervården och ge adekvat stöd både till familjehemsföräldrar och till ungdomar.



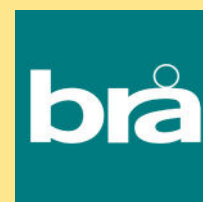
INGRID HÖJER

4E

Brottsförebyggande arbete – rätt stöd i rätt tid

Representant från Brottsförebyggande rådet

Här kommer det att erbjudas ett seminarium inom området brottsförebyggande arbete mot kriminalitet. Syftet med seminariet är att lyfta ett brottsförebyggande arbetssätt för barn och unga som på längre sikt riskerar att dras in i kriminalitet.



Pass 5

11.50 - 12.35

5A **Process vid utredning av nya familjehem**

Hélène Kjellman, utredare på Socialstyrelsen Elin Karlsson, jurist på Socialstyrelsen

Socialstyrelsen har tagit fram en översiktlig beskrivning av processen för utredning av jour- och familjehem, inklusive nätverkshem. Socialstyrelsen kommer att berätta om processbeskrivningen och hur socialtjänsten kan använda den i arbetet med rekrytering av familjehem. Processbeskrivningen består av en bild med tillhörande hjälptexter som utgår från gällande regelverk samt inhämtade erfarenheter från professionen



5B **Om SAMS**

Eva Agåker - utredare på Socialstyrelsen, Anne-Charlotte Johansson - Samverkanskoordinator på SPSM, Agneta Nylöf - utredare i socialförvaltningen Stockholms stad, Ebba Mahler-Hjerth - utredare i Stockholms stads utbildningsförvaltning

SAMS är ett stöd som tydliggör socialtjänsten och skolans roller och ansvar när en placering innebär skolbyte. Stödet presenteras av Socialstyrelsen och SPMS (Specialpedagogiska skolmyndigheten) som tillsammans med Skolverket tagit fram SAMS. Ni kommer även att få ta del av hur Stockholm arbetat med implementering av SAMS samt deras erfarenhet av att arbeta praktiskt med stödet.

5C **Stöd och pedagogik för att sänka stress och minska risken för sammanbrott**

Annelie Karlsson, specialpedagog & Jennie Linde, verksamhetspedagog. Båda arbetar med fortbildning, handledning och som författare. Tillsammans har de skrivit boken När samhället är förälder - stöd och pedagogik i arbetet med placerade barn (Studentlitteratur 2021)

Strategier för att tryggt bemötande vid affekt och kaos i familjehem, hur socialsekreterare kan stötta i att matcha barnets behov med familjehemmets resurser. Ett stöd för att minska affekt och undvika sammanbrott.

Pedagogiska metoder presenteras genom konkreta exempel. Dessa exempel utgår från situationer som ofta blir svåra i barnets vardag. Metoderna utgår från de placerade barnens perspektiv och är därför i linje med barnkonventionen.



ANNELIE KARLSSON OCH JENNIE LINDE

5D

Tidigt lärande för små barn i familjehem

Ingrid Höjer, professor emerita, Institutionen för socialt arbete, Göteborgs universitet
Monica Nordenfors, universitetslektor, Institutionen för socialt arbete, Göteborgs universitet

Syftet med studien var att söka kunskap om tidigt lärande för placerade barn i förskoleåldern (1–6 år) samt hur samarbetet ser ut mellan familjehem och förskola. Sammanlagt har 17 familjehemsföräldrar (från 11 familjehem) deltagit i studien. Dessutom har tre fokusgruppsintervjuer med totalt 13 deltagare genomförts: Sex familjehemssekreterare, sex barnsekreterare och en enhetschef.

Både familjehemsföräldrar och professionella menar att små barn först måste känna trygghet i familjehemmet, innan fokus kan vara på lärande. Trots detta fokus på ”trygghet först” har barns lärande en framskjuten plats i familjehemmets vardag – det som görs i vardagen för att skapa trygghet har inslag av just pedagogik. Familjehemsföräldrarna beskriver hur de använder pedagogiska metoder och modeller, att de dagligen läser för barnen och att de inkluderar små barn i vardagssysslorna. I fokusgrupperna betonar deltagarna hur viktigt det är att stötta, informera och inspirera familjehemmen i den dagliga interaktionen med barnen. Betydelsen av att sjunga, lära in ramsor, leka ”mattelekar”, och läsa för barnen är något som familjehemssekreterare och barnsekreterare återkommer till.

Skolfam-projektet har ökat medvetenheten om betydelsen av skolprestationer och utbildning för barn och unga som är placerade i familjehemsvård. I fokusgrupperna framfördes önskemål om att Skolfam också bör omfatta placerade barn under sex år, för att främja det tidiga lärandet i denna grupp.



INGRID HÖJER OCH MONICA NORDENFORS

5E

Barnsamtal

Magnus Tapper, leg. Psykolog

Föreläsning om samtal med barn i allmänhet samt utredande och kurativa samtal. Magnus Tapper delar tankar kring vad vi kan göra för att skapa så goda förutsättningar som möjligt för att barnet ska kunna uttrycka sig i professionella samtal.

Morgondagens FAMILJEHEM- VÅRD



Information om anmälan

- » Priset är 2750kr/biljett ex.moms
- » Anmälan är bindande
- » Sista anmälningsdag 8 september

Vid frågor om konferensen

familjehem@goteborg.se

info@allmannabarnhuset.se

Kontakt för frågor kring anmälan

kurs@goteborgsregionen.se